



Toto rozhodnutí nabylo právní moci  
dne 13.8.2021  
Krajský úřad Středočeského kraje  
odbor OŽPaZ.....podpis ..Ziková!.....

**Praha:** 28. 7. 2021  
**Číslo jednací:** 095551/2021/KUSK Dle rozdělovníku  
**Spisová značka:** SZ\_045329/2021/KUSK/7  
**Vyřizuje:** Ing. Gabriela Ziková  
**Značka:** OŽP/ZiG

## Veřejná vyhláška

### Opatření obecné povahy o stanovení změny záplavového území vodního toku Klenice, ř. km 19,25 – 19,50

Krajský úřad Středočeského kraje, odbor životního prostředí a zemědělství, jako příslušný vodoprávní úřad podle § 104 odst. 1 a odst. 2 písm. d) a v souladu s § 107 odst. 1 písm. o) zákona č. 254/2001 Sb., o vodách a o změně některých zákonů, ve znění pozdějších předpisů (dále jen „vodní zákon“), místně příslušný podle § 11 odst. 1 písm. b) zákona č. 500/2004 Sb., správní řád, ve znění pozdějších předpisů (dále jen „správní řád“), v souladu s ustanoveními § 66 odst. 7 a § 115a vodního zákona a ustanoveními § 7 vyhlášky č. 236/2002 Sb., o způsobu a rozsahu zpracovávání návrhu a stanovování záplavových území (dále jen „vyhláška“), která se použije vzhledem k ustanovení § 10 vyhlášky č. 79/2018 Sb., o způsobu a rozsahu zpracovávání návrhu a stanovování záplavových území a jejich dokumentace a v souladu s částí šestou správního řádu

**I. stanovuje dle § 66 odst. 1 a 8 vodního zákona změnu záplavového území významného vodního toku Klenice, IDVT 10100168, v ř. km 19,25 – 19,50, k. ú. Dolní Bousov, pozemek parc. č. 1267/2, 1267/14 a parc. č. st. 1155**

**II. stanovuje dle § 66 odst. 2 a 8 vodního zákona v uvedeném úseku změnu aktivní zóny záplavového území (dále jen „AZZÚ“)**

Tímto opatřením obecné povahy se mění aktuální stanovení záplavového území a jeho aktivní zóny vodního toku Klenice Krajského úřadu Středočeského kraje, odboru životního prostředí a zemědělství, ze dne 23. 1. 2012, č. j. 223283/2011/KUSK. Hydraulický model a výšky hladin povodňových průtoků zůstávají stávající.

Změna záplavového území byla stanovena na základě návrhu správce významného vodního toku Klenice, Povodí Labe, státní podnik, Víta Nejedlého 951/8, Slezské Předměstí, 500 03 Hradec Králové ze dne 7. 4. 2021, podaného pod č. j. PLa/2021/016323.

Rozsah záplavových území je zakreslen do ortofoto mapy. Mapové podklady se zakreslenými záplavovými čarami a AZZÚ jsou nedílnou součástí výše vyhlášené změny a jsou k dispozici na webových stránkách Středočeského kraje v sekci „Životní prostředí / Vodní hospodářství“ v aktualitě „Podklady návrhu pro stanovení změny záplavového území vodního toku Klenice“ nebo přímo pod následujícím odkazem:

[https://www.kr-stredocesky.cz/web/zivotni-prostredi/voda/-/asset\\_publisher/ILTvh8P89d5p/content/podklady-navrhu-pro-stanoveni-zmeny-zaplavoveho-uzemi-vodniho-toku-kleni-3](https://www.kr-stredocesky.cz/web/zivotni-prostredi/voda/-/asset_publisher/ILTvh8P89d5p/content/podklady-navrhu-pro-stanoveni-zmeny-zaplavoveho-uzemi-vodniho-toku-kleni-3)

Po nabytí účinnosti této vyhlášky budou mapové podklady společně s touto vyhláškou přesunuty do sekce „Životní prostředí / Vodní hospodářství / Záplavová území“.

## Odůvodnění

Podáním u Krajského úřadu Středočeského kraje, odboru životního prostředí a zemědělství (dále jen „Krajský úřad“) dne 12. 4. 2021 navrhl státní podnik Povodí Labe jako správce významného vodního toku Klenice změnu záplavového území a aktivní zóny záplavového území tohoto vodního toku. Povodím Labe, s. p., byl předložen průvodní dopis ze dne 7. 4. 2021, č. j. PLa/2021/016323, 3 výtisky situace se zákresem záplavového území včetně jeho aktivní zóny v listinné podobě a CD s příslušnými daty v digitální podobě (SHP a situace ve formátu pdf).

Změny rozsahu záplavového území vzhledem k dříve stanovenému spočívají ve změně rozsahu záplavového území a jeho aktivní zóny na pozemcích parc. č. 1267/2, 1267/14 a parc. č. st. 1155 v k. ú. Dolní Bousov, k nimž došlo na základě pořízení aktuálního geodetického zaměření dané lokality. Při porovnání nového geodetického zaměření s výškou hladiny stoleté vody vyšlo najevo, že terén je v této oblasti výše, než hladina stoleté vody. V rámci změny nedošlo k žádnému přepočtu hydraulického modelu, výšky hladin povodňových průtoků zůstávají původní.

Krajský úřad, jako příslušný vodoprávní úřad, nejprve projednal správcem toku navrženou změnu s dotčenými orgány v písemnosti č. j. 058138/2021/KUSK ze dne 10. 5. 2021. Ve stanovené lhůtě Krajský úřad neobdržel žádné připomínky.

Následně Krajský úřad v souladu s ustanovením § 171 odst. 1 a 2 správního řádu vyvěsil dne 1. 6. 2021 pod č. j. 067845/2021/KUSK návrh opatření obecné povahy na své úřední desce a na úředních deskách obecních úřadů v obcích, jejichž správních obvodů se opatření obecné povahy mohlo týkat a zveřejnil je též způsobem umožňujícím dálkový přístup. Návrh opatření byl na úřední desce Krajského úřadu a na úředních deskách dotčených obcí vyvěšen po dobu 15 dnů a obsahoval informaci o tom, že nebude konáno veřejné jednání, ale že kdokoli, jehož práva, povinnosti nebo zájmy mohou být navrženou změnou předmětného záplavového území přímo dotčeny, může u Krajského úřadu uplatnit písemné připomínky, a to ve lhůtě do 30 dnů ode dne zveřejnění návrhu na úřední desce Krajského úřadu.

Ve stanovené lhůtě Krajský úřad neobdržel žádné připomínky.

Mapová dokumentace záplavových území se zpřístupňuje (zveřejňuje) na webových stránkách Krajského úřadu. Dále Krajský úřad v souladu s ustanovením § 7 vyhlášky zasílá opatření obecné povahy, kterým se záplavové území mění Ministerstvu životního prostředí a pořizovatelům územně analytických podkladů s vyznačením nabytí jeho účinnosti a s příslušnou dokumentací v elektronické podobě. Správci vodního toku se předá jedno vyhotovení dokumentace s vyznačením nabytí účinnosti v listinné podobě.

Stanovení záplavového území a jeho změn je dáno zhodnocením technicko-přírodních faktorů, jehož výsledkem je administrativní ohraničení určitého území.

Při aplikaci výsledků výpočtu je nutno si uvědomit, že přírodní třírozměrný v čase proměnný děj je popisován matematickým výpočtem s použitím mnoha zjednodušujících předpokladů a odhadů. Přesnost výpočtu je limitována zejména hustotou příčných profilů použitých k výpočtu a odhadem drsnostního součinitele.

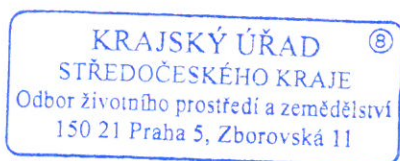
Výsledky tohoto výpočtu nejsou neměnné. Může dojít ke změnám vlivem zpřesnění topografických podkladů, změny hydrologických údajů, použitím přesnějších výpočetních modelů, nebo vlivem změn v průtočném profilu toku.

Omezení činností v aktivní zóně záplavového území je dáno ustanoveními § 67 vodního zákona.

Ověřená dokumentace stanoveného záplavového území je uložena u Povodí Labe, s. p., a u Krajského úřadu Středočeského kraje, odboru životního prostředí a zemědělství, kde do ní lze nahlížet.

## Poučení

Opatření obecné povahy nabývá účinnosti patnáctým dnem po dni vyvěšení veřejné vyhlášky na úřední desce Krajského úřadu a dle § 173 odst. 2 správního řádu proti němu nelze podat opravný prostředek. Soulad opatření obecné povahy s právními předpisy lze podle ust. § 174 odst. 2 správního řádu posoudit v přezkumném řízení.



*Gabriela Zíková*  
**Ing. Gabriela Zíková**  
oprávněná úřední osoba  
odborný referent

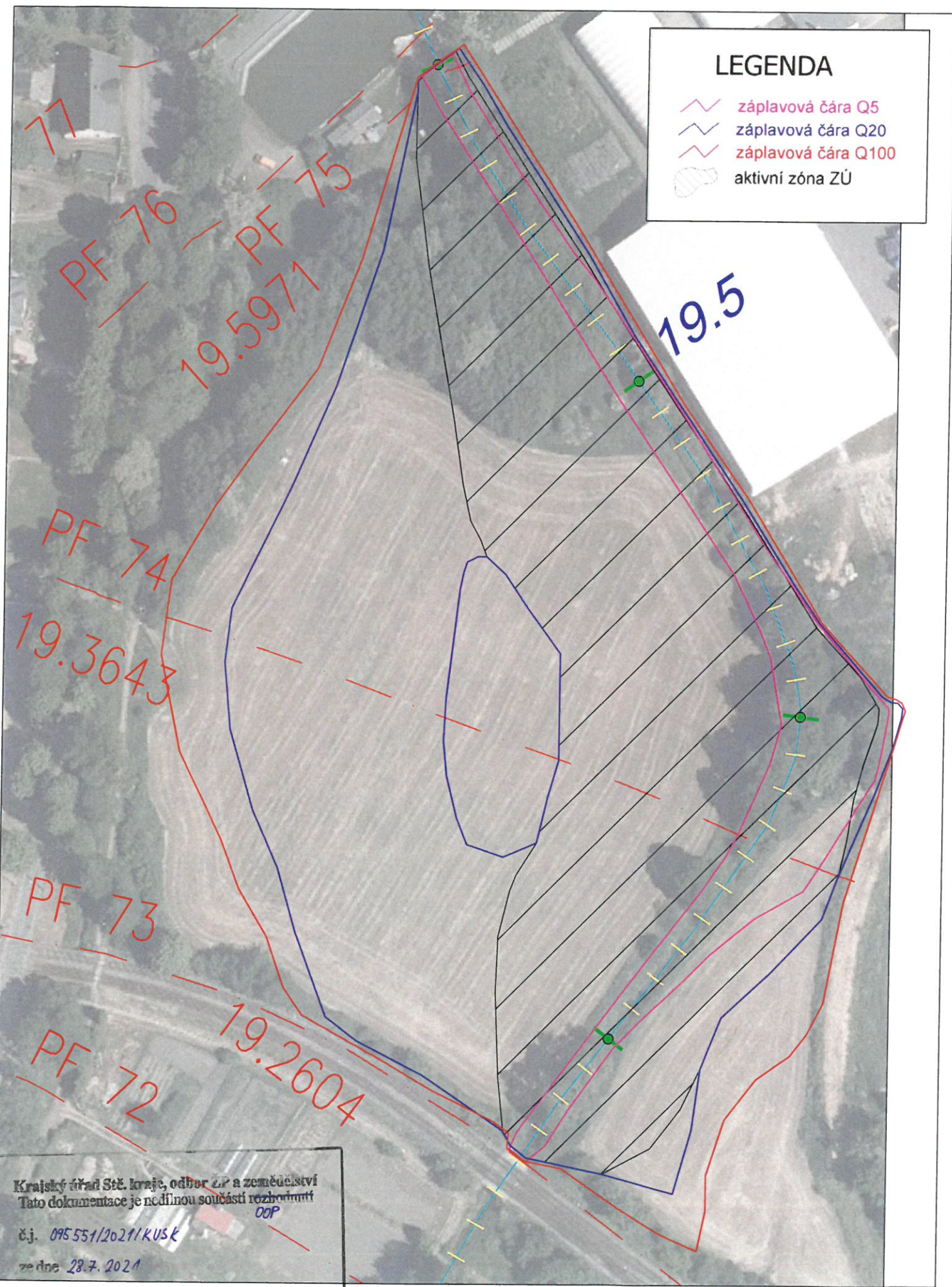
Datum vyvěšení oznámení:
Datum sejmutí oznámení:
Podpis a razítko oprávněné osoby:

### Přílohy:

„Situace se zákresem záplavového území a příslušná dokumentace na CD

## LEGENDA

- záplavová čára Q5
- záplavová čára Q20
- záplavová čára Q100
- aktivní zóna ZÚ



Krajský úřad Stř. kraje, odbor ZP a zemědělství  
Tato dokumentace je nedílnou součástí rozhodnutí  
OOP

č.j. 095551/2021/KUSK

ze dne 28.7.2021

podpis opr. osoby  *Gabriela Žitová*