

PŘÍLOHA ODŮVODNĚNÍ

VYHODNOCENÍ VLIVŮ ÚZEMNÍHO PLÁNU NA ŽIVOTNÍ PROSTŘEDÍ

MĚSTO

DOLNÍ BOUSOV

Zpracovatel vyhodnocení
Mgr. Jiří Bělohlávek - TISEA

Zpracovatel územního plánu
Ing. arch. Jan Kosík
P R O Z I S - projekční kancelář

Datum
Duben 2013

Výtisk
1

TISEA

IDENTIFIKACE DOKUMENTU

Název:	Odůvodnění územního plánu obce Dolní Bousov – textová část vyhodnocení vlivů územního plánu na životní prostředí podle přílohy zákona č. 183/2006 sb. stavební zákon Část A vyhodnocení vlivů na udržitelný rozvoj území
Objednatel:	Město Dolní Bousov Náměstí T.G.M. 294 04 Dolní Bousov
Zpracovatel posouzení:	Mgr. Jiří Bělohlávek - TISEA
č.j. 92208/ENV/12	autorizace ke zpracování dokumentace a posudku: osvědčení odborné způsobilosti 13817/2474/OIP/03, prodloužení autorizace ze dne 22.11.2012
	Adresa: Bylany 66, 284 01 Kutná Hora
	Tel.: 722 221 108
	E-mail: belohlavek@tisea.cz
	WWW: www.tisea.cz
Zpracovatel ÚP:	Ing. arch. Jan Kosík PROZIS - projekční kancelář Šafaříkova 277/III, 293 01 Mladá Boleslav
Pořizovatel:	Magistrát města Mladá Boleslav
Schvalující orgán:	Zastupitelstvo města Dolní Bousov
Určený člen zastupitelstva:	Josef Vynikal, místostarosta
Datum vydání:	duben 2013
Rozdělovník:	výtisk 1 - 2 součást ÚP výtisk 3 objednatel
Doporučená citace:	Bělohlávek Jiří: Vyhodnocení vlivů územního plánu obce Dolní Bousov na životní prostředí. In.: Kosík Jan - Odůvodnění územního plánu obce Dolní Bousov - textová část, 2013.

TISEA

TRANSPARENTNĚ

INTEGROVANĚ

SYSTEMATICKY

POSUZOVÁNÍ VLIVŮ NA ŽIVOTNÍ PROSTŘEDÍ

CO OBSAHUJE TOTO VYHODNOCENÍ A JAKÉ JSOU JEHO ZÁVĚRY?

Tato úvodní kapitola nahrazuje kapitolu 12 – Netechnické shrnutí. Obsahuje ve stručnosti vše podstatné. Pro další podrobnosti odkazuje na příslušné kapitoly vyhodnocení.

Vyhodnocení je zpracováno v souladu s návrhem metodiky hodnocení vlivů územních plánů na životní prostředí (Bělohlávek 2012, pracovní materiál pro MMR ČR [1]).

Podrobnosti ohledně pracovních postupů jsou uvedeny v příloze č. 1 vyhodnocení. V příloze je podrobněji vysvětlen význam některých kapitol a zdůvodněna volba pracovního postupu. Její čtení však k seznámení se s hlavními závěry hodnocení není nezbytné.

V tomto úvodním textu bude používán pojem **vyhodnocení**. Vyhodnocením je míněno vyhodnocení vlivů uplatnění územního plánu na životní prostředí. Často se označuje zkratkou SEA.

Co je vyhodnocení vlivů na životní prostředí a proč se provádí?

Vyhodnocení vlivů na životní prostředí se provádí v případě, že jsou předpokládány negativní vlivy územního plánu na životní prostředí. Územní plán člení území obce na plochy, které se liší jeho možným využitím. Využití pro některé druhy staveb a činností může být spojeno s negativními vlivy na životní prostředí nebo s negativními vlivy na zdraví obyvatel. V případě těchto obav vznesl krajský úřad požadavek na to, aby byly vlivy odborně posouzeny.

V případě územního plánu města Dolní Bousov tento požadavek krajský úřad uvedl ve svém vyjádření k návrhu zadání územního plánu. Územní plán byl vypracován na základě zadání územního plánu, které schválilo zastupitelstvo obce.

Cílem hodnocení vlivů na životní prostředí je upravit návrh územního plánu tak, aby vlivy spojené s rozvojem území na životní prostředí a obyvatele byly co nejmenší a přijatelné.

Hodnotí se, jakým způsobem se naplnění představy o využití území, znázorněné územním plánem, projeví na životním prostředí a zdraví obyvatel.

Hodnocení jsem provedl ve spolupráci se zpracovatelem územního plánu. Proto jsou podstatné připomínky v návrhu územního plánu již zapracovány.

Je cíl územního plánu v souladu s ochranou životního prostředí?

Cíle územního plánu vycházejí ze stavebního zákona. Tyto cíle jsou upřesněny v návrhu zadání územního plánu. Jedním z přirozených cílů je vymezení nových ploch pro výstavbu. V tomto ohledu je však návrh územního plánu skromný – nových rozvojových ploch není vymezeno velké množství. Naopak některé plochy, vymezené doposud platným územním plánem, které se nejeví jako potřebné, jsou návrhem územního plánu převedeny nazpět na plochy (převážně) zemědělské.

Další cíle územního plánování lze označit jako cíle ochrany a rozvoje hodnot, které jsou na území obce přítomny. Mezi ně patří i ochrana životního prostředí. Z uvedeného vyplývá, že mezi cílem nalézt nové plochy vhodné pro výstavbu a dalšími cíli může nastat střet. Především řešení tohoto střetu je předmětem vyhodnocení.

Zadání územního plánu obce Dolní Bousov obsahovalo podrobné upřesnění požadavků na územní plán. Tyto požadavky jsou v souladu s celostátními i krajskými cíli ochrany životního prostředí.

Podrobnosti uvádí kapitola 1 a 2.

■ Jaký je stav životního prostředí v obci Dolní Bousov?

Stav životního prostředí jsem hodnotil pomocí tzv. indikátorů - ukazatelů stavu životního prostředí. Ukazatele byly vybrány z indikátorů, které jsou používány pro popis stavu životního prostředí na národní úrovni.

Stav životního prostředí lze označit převážně za uspokojivý. Do kategorie nevyhovující nebo „špatný“ je zařazen stav vodních toků z hlediska jejich ekologického potenciálu, znečištění ovzduší poléťavým prachem a vodní eroze zemědělské půdy na katastru Horního Bousova. Neuspokojivý je způsob nakládání se splaškovými vodami v lokalitách bez dobudované kanalizace.

Podrobnosti uvádí kapitola 3.

■ Jaké jsou současné problémy s životním prostředím v obci?

Současnými problémy jsou:

- Hlukové zatížení podél silnice II/279 (prochází centrem Bousova).
- Nedůsledná likvidace splaškových vod v místních částech Bechov, Horní Bousov, Svobodín, Vlčí Pole.
- Bývalý zemědělský areál na jižním okraji města Dolní Bousov bez využití.

Mezi problémy území lze dále zahrnout:

- Změnu vodního režimu krajiny vlivem dříve provedeného rozsáhlého odvodnění pozemků.

Podrobnosti uvádí kapitola 4.

■ Jaké alternativy rozvoje území a jeho využití byly zvažovány?

Jakákoli výstavba na území obce musí být v souladu s územním plánem obce. Z toho vyplývá, že další rozvoj obce by bez nového územního plánu probíhal v souladu s platným územním plánem. Další alternativou je rozvoj obce dle návrhu nového územního plánu.

- Varianta rozvoje na základě platného ÚP – **varianta Platný ÚP**

Doposud platný územní plán řešil pouze území uvnitř obcí, neřešil území volné krajiny. Stávající územní plán zahrnuje plochy pro další výstavbu o výměře asi 51 ha. Využití některých ploch je však z hlediska potřeb obce sporné.

- Varianta rozvoje na základě nového územního plánu - **varianta Návrh ÚP**

Návrh zahrnuje plochy pro výstavbu představující zábor zemědělské půdy o výměře přibližně 40 ha, tedy o 11 méně než platný územní plán.

Návrh mění využití některých ploch pro výstavbu, které jsou již v platném ÚP.

Návrh vymezuje plochy přestavby na základě prověření požadavků dle zadání ÚP.

Na celém území obce je řešena koncepce uspořádání krajiny – tj. využití krajiny mezi zastavěným územím.

Podrobnosti uvádí kapitola 6.

Jak byl návrh územního plánu vyhodnocen – jaké jsou vlivy a jaká byla navržena opatření?

Provedl jsem vyhodnocení rozvoje území na všechny složky životního prostředí. Jmenovitě se jedná o vlivy na:

- Zdraví
- Vody
- Půdy
- Přírodu
- Krajinný ráz
- Kulturní dědictví
- Produkci odpadů a zdroje

Na základě provedeného hodnocení jsem dospěl k závěru, že není zapotřebí navrhovat žádné zvláštní podmínky, vedoucí ke snížení možnosti negativních vlivů na životní prostředí.

Tento závěr je dán především skutečností, že návrh územního plánu oproti platnému územnímu plánu zátěž území spíše snižuje, neboť souhrnně neklade takové nároky na rozvoj výstavby.

Zhodnocení přijatelnosti samozřejmě neprovádím jako zpracovatel vyhodnocení samostatně, ale je předmětem následného projednávání územního plánu s úřady státní správy, okolními obcemi, vlastníky pozemků a obyvateli obce.

Souborné hodnocení jsem provedl s využitím předem stanovených kritérií. Využití území dle návrhu nového územního plánu se jeví jako varianta výhodnější s menšími vlivy na životní prostředí a zdraví obyvatel.

Vlivy spojené s využitím území odpovídajícímu platnému územnímu plánu lze charakterizovat např. nežádoucím stavem povrchových vod, nízkou ekologickou stabilitou intenzivně využívané krajiny. Tedy stavem nikoli optimálním ve vztahu k cílům ochrany životního prostředí.

Návrh územního plánu přináší některé pozitivní změny ve využití území, díky kterým je celkové hodnocení návrhu územního plánu kladné. Jedná se především o:

- změna v minulosti méně vhodně vymezených ploch pro výstavbu,
- vymezení územního systému ekologické stability,
- zpracování podmínek pro využití nezastavěného území.

Oproti platnému územnímu plánu přinese nový územní plán menší zábory zemědělské půdy. Vliv na půdy je proto hodnocen jako méně negativní.

Podrobnosti uvádí kapitola 6.

Ke snížení vlivů nejsou navrhována další opatření. Pro zlepšení stavu životního prostředí v řešeném území jsou podmínky zahrnuté v textové části územního plánu dostačující. Zároveň tyto podmínky a prostorové vymezení různých způsobů využití území neznamenaají zhoršení současného stavu.

Podrobnosti uvádí kapitola 8 a 11.

Jak bude hodnoceno splnění opatření k ochraně životního prostředí?

Základem je, že nová výstavba a jiné činnosti vyžadující povolení stavebního úřadu (vč. úřadu vodoprávního), musí být v souladu s územním plánem. To znamená v souladu s výkresovou částí i částí textovou. Textová část územního plánu zahrnuje pro plochy s rozdílným využitím popis podmínek jejich využití. Stavební úřad musí rozhodovat v souladu s těmito podmínkami.

Každé 4 roky MěÚ Mladá Boleslav – odbor územního plánování – vypracuje zprávu, ve které uvede, jak je územní plán uplatňován. Tato zpráva zahrne i popis aktuálního stavu životního prostředí, splnění podmínek (uvedených v této zprávě) z hlediska ochrany životního prostředí, popis využití rozvojových ploch.

Podrobnosti uvádí kapitola 10.

Jaký je závěr?

Závěr mnou provedeného vyhodnocení je, že návrh územního plánu je z hlediska životního prostředí a zdraví obyvatel přijatelný a je doporučen ke schválení.

Před schválením územního plánu se návrh bude projednávat dle postupu podle stavebního zákona.

OBSAH

Co obsahuje toto vyhodnocení a jaké jsou jeho závěry?	3
1 Stručné shrnutí obsahu a hlavních cílů ÚPD, vztah k jiným koncepcím	10
2 Zhodnocení vztahu územně plánovací dokumentace k cílům ochrany životního prostředí přijatým na vnitrostátní úrovni	11
3 Údaje o současném stavu životního prostředí v řešeném území a jeho předpokládaném vývoji, pokud by nebyla uplatněna územně plánovací dokumentace	14
4 Charakteristiky životního prostředí, které by mohly být uplatněním územně plánovací dokumentace významně ovlivněny	30
5 Současné problémy a jevy životního prostředí, které by mohly být uplatněním územně plánovací dokumentace významně ovlivněny, zejména s ohledem na zvláště chráněná území a ptáčích oblasti	33
6 Zhodnocení stávajících a předpokládaných vlivů navrhovaných variant územně plánovací dokumentace, včetně vlivů sekundárních, synergických, kumulativních, krátkodobých, střednědobých a dlouhodobých, trvalých a přechodných, kladných a záporných	35
Vlivy na obyvatelstvo (veřejné zdraví), vlivy na ovzduší, hluk	38
Vlivy na vody	45
Vlivy na půdy	49
Vlivy na přírodu (biologickou rozmanitost, faunu, floru)	50
Vlivy na krajinný ráz	54
Vlivy na kulturní dědictví včetně dědictví architektonického a archeologického a hmotné statky	55
Vliv na produkci odpadů a nebezpečných látek, Nároky na neobnovitelné energetické a surovinové zdroje	55
7 Porovnání zjištěných nebo předpokládaných kladných a záporných vlivů podle jednotlivých variant řešení a jejich zhodnocení. Srozumitelný popis použitých metod vyhodnocení včetně jejich omezení	57
8 Popis navrhovaných opatření pro předcházení, snížení nebo kompenzaci všech zjištěných nebo předpokládaných závažných záporných vlivů na životní prostředí	63
9 Zhodnocení způsobu zapracování vnitrostátních cílů ochrany životního prostředí do územně plánovací dokumentace a jejich zohlednění při výběru variant řešení	64
10 Návrh ukazatelů pro sledování vlivu územně plánovací dokumentace na životní prostředí	65
11 Návrh požadavků na rozhodování ve vymezených plochách a koridorech z hlediska minimalizace negativních vlivů na životní prostředí	67
12 Netechnické shrnutí výše uvedených údajů	68
13 Použité podklady	69

SEZNAM TABULEK V TEXTU

Tabulka 1: Koncepční dokumenty na vnitrostátní úrovni a relevantní cíle pro územní plánování a konkrétní cíle dle zadání územního plánu	11
Tabulka 2: Znečištění vypouštěné z ČOV Dolní Bousov	16
Tabulka 3: Údaje o současné struktuře pozemků v řešeném území	19
Tabulka 4: Intenzity dopravy na sčítaných úsecích v roce 2010 – základní přehled	21
Tabulka 5: Vyhodnocení vlivů uplatnění návrhu územního plánu na životní prostředí a veřejné zdraví (se zaměřením na změny využití území)	32
Tabulka 6: Posuzované varianty	35
Tabulka 7: Hluk z provozu na pozemních komunikacích - stav v roce 2013 – hluk z provozu po silnici I/16	41
Tabulka 8: Vlivy uplatnění ÚP na přírodu	51
Tabulka 9: Kritéria pro porovnání variant rozvoje území	58
Tabulka 10: Vyhodnocení vlivů uplatnění návrhu územního plánu na životní prostředí a veřejné zdraví – porovnání variant	61
Tabulka 11: Stupnice pro souhrnné zhodnocení posuzovaných variant uplatnění územního plánu	62
Tabulka 12: Komentář ke splnění požadavků zadání územního plánu z hlediska ochrany životního prostředí	64

SEZNAM OBRÁZKŮ V TEXTU

Obrázek 1: Úseky celostátního sčítání dopravy v řešeném území	21
Obrázek 2: Oblasti vhodné pro zatravnění dle VUMOP	23
Obrázek 3: Dlouhodobý průměrný smyv půdy G [t/ha/rok]	25
Obrázky 4: Znázornění izofon podíl I/16 v Horním Bousově	42

SEZNAM POUŽITÝCH ZKRATEK A VYBRANÉ POJMY

BPEJ	bonitovaná půdně ekologická jednotka
CSD	Celostátní sčítání dopravy (provádí ŘSD)
Hluk	zvuk, který může být škodlivý pro zdraví a jehož hygienický limit stanoví prováděcí právní předpis (definice dle zákona č. 258/2000 o ochraně veřejného zdraví). (pozn.: prováděcím právním předpisem je nařízení vlády č. 272/2011 Sb.)
Chráněný venkovní prostor	nezastavěné pozemky, které jsou užívány k rekreaci, sportu, léčení a výuce, s výjimkou lesních a zemědělských pozemků a venkovních pracovišť (definice dle zákona č. 258/2000 o ochraně veřejného zdraví)
Chráněný venkovní prostor staveb	prostor do 2 m okolo bytových domů, rodinných domů, staveb pro školní a předškolní výchovu a pro zdravotní a sociální účely, jakož i funkčně obdobných staveb (definice dle zákona č. 258/2000 o ochraně veřejného zdraví)
KES	koeficient ekologické stability
KN	katastr nemovitostí
KÚ	krajský úřad
MŽP	Ministerstvo životního prostředí
NUTS	nomenklatura územních statistických jednotek
ŘSD	Ředitelství silnic a dálnic
SEA	Strategic Environmental Assessment – posuzování vlivů koncepcí (v daném případě je koncepcí využití území územní plán) na životní prostředí. V tomto textu je zkratka SEA zjednodušeně využívána pro označení vyhodnocení vlivů územního plánu na životní prostředí v rozsahu podle přílohy stavebního zákona
ÚP VÚC	územní plán velkého územního celku
ÚP	územní plán
ÚPD	územně plánovací dokumentace
ÚSES	územní systém ekologické stability
VKP	významný krajinný prvek
Vyhodnocení	posouzení vlivů uplatnění územního plánu města Dolní Bousov na životní prostředí podle přílohy zákona č. 183/2006, o územním plánování a stavebním řádu
ZPF	zemědělský půdní fond
ZÚR SK	Zásady územního rozvoje Středočeského kraje

1 STRUČNÉ SHRNUÍ OBSAHU A HLAVNÍCH CÍLŮ ÚZEMNĚ PLÁNOVACÍ DOKUMENTACE, VZTAH K JINÝM KONCEPCÍM

VYMEZENÍ ŘEŠENÉHO ÚZEMÍ

Řešené území je vymezeno hranicemi obce Dolní Bousov.

Obec: Dolní Bousov

Statut: město

Katastrální výměra: 2 431ha

Katastrální území (řazeno abecedně):

k.ú. č. 601501 Bechov

k.ú. č. 628735 Dolní Bousov

k.ú. č. 642487 Horní Bousov

k.ú. č. 783731 Vlčí Pole

Správní obvod obce s rozšířenou působností: Mladá Boleslav

Okres: Mladá Boleslav

Kraj: Středočeský (NUTS CZ 02)

Graficky je zájmové území znázorněno v hlavním a dalších výkresech návrhu územního plánu.

OBSAH A HLAVNÍ CÍLE ÚZEMNÍHO PLÁNU

„Důvodem pro pořízení nového územního plánu je zejména to, že závazná část dosud platné územně plánovací dokumentace města Dolní Bousov zejména závazné regulativy funkčního využití území se v prostředí nového stavebního zákona stávají pro rozhodovací činnost stavebního úřadu obtížně využitelné“ (ze Zadání ÚP).

Obsah územního plánu stanovuje příloha vyhlášky Ministerstva pro místní rozvoj č. 500/2006 Sb. ve znění vyhlášky 431/2012 Sb. Hlavní cíle územního plánu by měly být v souladu s cíli územního plánování, definovanými zákonem č. 183/2006 Sb., zákon o územním plánování a stavebním řádu (stavební zákon), ve znění pozdějších předpisů.

Cíle územního plánování se promítají do zadání územního plánu.

Zastupitelstvo města Dolní Bousov schválilo zadání územního plánu dne 30. listopadu 2011 usn. č. 6/2011.

V zadání jsou v souladu s Přílohou č. 6 vyhlášky č. 500/2006 Sb. uvedeny požadavky ve vztahu k pořizovanému územnímu plánu.

VZTAH K JINÝM KONCEPCÍM

Vrcholovou koncepcí v oblasti ochrany životního prostředí je Státní politika životního prostředí. Na ní navazují další „celostátní“ koncepce. Celostátním koncepcím odpovídají koncepce přijaté na regionální úrovni.

Pro řešené území nejsou vypracovány místní strategické dokumenty, např. program rozvoje obce, strategická vize. Část řešeného území leží v CHKO Český ráj, pro který je vypracován plán péče.

Soulad územního plánu s politikou územního rozvoje je podrobně komentován v odůvodnění územního plánu.

2 ZHODNOCENÍ VZTAHU ÚZEMNĚ PLÁNOVACÍ DOKUMENTACE K CÍLŮM OCHRANY ŽIVOTNÍHO PROSTŘEDÍ PŘIJATÝM NA VNITROSTÁTNÍ ÚROVNI

Po seznámení se s podrobným zadáním územního plánu dospějeme k závěru, že zadání respektuje cíle ochrany životního prostředí přijaté na vnitrostátní úrovni.

Následující tabulka uvádí přehled relevantních cílů, přijatých na vnitrostátní úrovni.

Z porovnání zadání územního plánu a vnitrostátních cílů je zřejmá konzistentnost cílů: **cíle územního plánu, vyplývající ze zadání územního plánu, se shodují s cíli ochrany životního prostředí, přijatými na vnitrostátní úrovni.**

Tabulka 1: Koncepční dokumenty na vnitrostátní úrovni a relevantní cíle pro územní plánování a konkrétní cíle dle zadání územního plánu

Cíle ochrany životního prostředí přijatým na vnitrostátní úrovni (síle SEA)			Zahrnutí cíle v rámci zadání územního plánu obce Dolní Bousov
Koncepce na národní úrovni	Odpovídající koncepce na regionální úrovni	Vybrané relevantní cíle pro SEA	Vztah cíle
Ochrana klimatu			
Národní program na zmírnění dopadů změny klimatu v ČR, 2004 <i>pozn.: nová Politika ochrany klimatu v ČR bude publikována během prvního čtvrtletí roku 2010</i>	-	zalesňování hospodářsky nevyužívaných zemědělských ploch	✓ <i>zachovat stávající a případně navrhnout další plochy</i>
		opatření v dopravě (podpora železniční dopravy, budování infrastruktury pro rozvoj nemotorizovaných druhů dopravy, podpora veřejné osobní dopravy), např. hustá síť oddělených cyklostezek	✓ <i>rozšiřovat systém tras cyklistických a bruslařských stezek a hiposteze</i>
Ochrana ovzduší			
Integrovaný národní program snižování emisí ČR, 2007	Program snižování emisí a Integrovaný program zlepšování kvality ovzduší Středočeského kraje a Programový dodatek k Programu snižování emisí a Integrovanému programu zlepšování kvality ovzduší Středočeského kraje (2004, aktualizace 2008)	Odklonění tranzitní dopravy mimo oblasti obytné zástavby	/
		Podpora cyklistické dopravy	✓
		Výsadby izolační zeleně u komunikací a dalších zdrojů prašnosti	✓ <i>Zvyšování podílu zeleně</i>
		Snižování prašnosti v území vegetačními úpravami	✓ <i>Zvyšování podílu zeleně</i>
		Rozvoj environmentálně příznivé energetické infrastruktury	/
Ochrana zdraví			
Akční plán zdraví a životního prostředí České republiky, 1998		obsahuje cíle, které jsou zahrnuty i v ostatních konceptních materiálech. Pro územní plánování platí cíl zajištění takové struktury využívání území, která povede ke zlepšení přírodní infrastruktury a bude podmínkou efektivní složkové ochrany (ochrana vod, horninové prostředí, půdy a klimatu a snižování hluchosti)	✓
Dlouhodobý program zlepšování zdravotního		Snižovat vliv dopravy na životní prostředí a zdraví obyvatel	✓

Cíle ochrany životního prostředí přijatým na vnitrostátní úrovni (síle SEA)			Zahrnutí cíle v rámci zadání územního plánu obce Dolní Bousov
Koncepce na národní úrovni	Odpovídající koncepce na regionální úrovni	Vybrané relevantní cíle pro SEA	Vztah cíle
stavu obyvatelstva ČR - Zdraví pro všechny v 21. století		Zajistit obyvatelstvu dobrý přístup k dostatečnému množství pitné vody uspokojivé kvality	✓
Státní politika životního prostředí		Ochrana tichých míst v krajině	✓ <i>Podpora rekreační funkce území</i>
		Snižování zátěže populace v sídlech z expozice dopravním hlukem a hlukem z průmyslové činnosti	✓ <i>Funkční využití již vymezených ploch pro výrobu a skladování zejména v hranicích s navazující obytnou zástavbou bude vyhodnoceno z hlediska potřeb jejich budoucí využitelnosti</i>
	Akční hlukový plán pro hlavní pozemní komunikace Středočeského kraje	zejm. plánování nové chráněné zástavby v dostatečné vzdálenosti od hlavních pozemních komunikací silničních i železničních), využívání bariérového efektu staveb, u nových tras vedení v dostatečné vzdálenosti od chráněných budov, z hlediska plánování rozvojových ploch pro výrobu a skladování je nutno uvést požadavek vyloučit těžkou nákladní dopravu v blízkosti obytných souborů.	
Ochrana vod			
Státní politika životního prostředí		Ochrana zdrojů podzemních vod, pramenišť a sběr. lokalit pramenitých vývěrů, oblastí příroz. akumulace podz. vod	✓ <i>Respektování limitů dle ÚAP</i>
		Postavit a rekonstruovat čistírny odpadních vod a kanalizační systémy v souladu s implementačním plánem směrnice Rady 91/271/EHS	/ <i>Stávající ČOV</i>
	Plán rozvoje vodovodů a kanalizací Středočeského kraje, aktualizace 2009	Rozvoj sítě vodovodů a kanalizační sítě	✓ <i>Zajistit infrastrukturu u rozvojových ploch</i>
	Plán oblasti povodí Dolní Vltavy, 2009	Revitalizace koryt vodních toků a niv. Výstavba suchých vodních nádrží – poldrů	✓
Ochrana půdy			
Státní politika životního prostředí		Ochrana půdy - Chránit půdu před záboru a neodpovědným rozšiřováním měst a obcí mimo současná zastavěná území.	✓ <i>Požadavek opakovaně zdůrazňován</i>
Akční plán zdraví a životního prostředí		Chránit půdu jako základní složku životního prostředí s důrazem na zabezpečení jejích funkcí, Omezit degradační procesy, zejména kontaminaci a zrychlenou erozi půd Vhodným využíváním půdy zajistit ochranu dalších složek životního prostředí, zejména vody.	✓ <i>Požadavek na ochranu půdy opakovaně zdůrazňován</i>
Ochrana přírody		ochrana všech typů mokřadů	/
Státní politika životního prostředí		obnova a revitalizace vodních biotopů a mokřadů	✓ <i>Obecně zahrnutý požadavky na ochranu přírody a krajiny</i>
Státní program ochrany přírody a krajiny Strategie ochrany biologické rozmanitosti ČR	Koncepce ochrany přírody a krajiny Středočeského kraje, 2006	Zlepšování podmínek pro existenci chráněných a ohrožených druhů rostlin a živočichů.	✓ <i>Obecně zahrnutý požadavky na ochranu přírody a krajiny</i>
		Šetrné využívání ložisek nerostných surovin.	✓ <i>Ochrana ložisek</i>
		Obnova vodního režimu krajiny, zvýšení retenční schopnosti krajiny.	✓
		Funkční ÚSES jako základ ekologické stability krajiny.	✓
		Prostupná krajina pro biotu a člověka.	✓
		Zlepšení stavu a zvýšení množství rozptýlené zeleně.	✓

Cíle ochrany životního prostředí přijatým na vnitrostátní úrovni (síle SEA)			Zahrnutí cíle v rámci zadání územního plánu obce Dolní Bousov
Koncepce na národní úrovni	Odpovídající koncepce na regionální úrovni	Vybrané relevantní cíle pro SEA	Vztah cíle
Odpadové hospodářství			
Plán odpadového hospodářství ČR na roky 2003 - 2013	Plán odpadového hospodářství Středočeského kraje, 2005		✓
Doprava			
Dopravní politika ČR Národní strategie rozvoje cyklistické dopravy	Generel cyklistických tras a cyklostezek na území Středočeského kraje, 2004, aktualizace 2008	Rozvoj cyklistiky v území. Opatření: Využití všech stupňů územního plánování k vytvoření podmínek pro rozvoj cyklistické dopravy.	✓
Energie, suroviny			
Státní politika životního prostředí, Státní surovinová politika	Surovinová politika Středočeského kraje	Územní ochrana ložisek nerostů	✓
Státní energetická koncepce ČR*	Územní energetická koncepce Středočeského kraje, 2005	-	
	Regionální surovinová politika Středočeského kraje	Územní ochrana ložisek nerostů	✓
Řízení rizik			
Povodňový plán ČR		Při využití území respektovat záplavová území	✓
Územní rozvoj, využití území			
Státní politika životního prostředí		Udržitelný rozvoj sídel: Chránit kvalitní segmenty přírodního charakteru v zastavěných územích.	✓
		Podporovat vznik a rozšiřování zelených prstenců kolem měst	/
		Zkvalitnit ochranu a péči o sídelní zeleň a další přírodní složky urbanizovaného území.	✓
Politika územního rozvoje		Zachovat ráz jedinečné urbanistické struktury území, struktury osídlení a kulturní krajiny,	✓
		vytvářet předpoklady pro nové využívání opuštěných areálů a ploch	✓
	Zásady územního rozvoje Středočeského kraje		✓

Aktualizováno ke dni: 2013-04-08

** základní informace o koncepcích v oblasti ochrany a tvorby životního prostředí a odkazy na tyto dokumenty jsou vedeny na <http://www.kr-stredocesky.cz/portal/odbory/zivotni-prostredi/koncepce-v-oblasti-zp/>.

Vysvětlivky použitých symbolů:

✓ soulad s cílem

✗ nesoulad s cílem (potenciální střet)

? označení nejistoty ohledně sledování naplňování cíle (který je relevantní pro řešené území)

prázdná políčka – bez významné interakce

/ není relevantní

Mezi cíli ochrany životního prostředí stanovenými v koncepčních dokumentech na republikové nebo regionální úrovni a cíli, vyplývajícími ze zadání územního plánu, je velmi dobrá shoda. Výsledkem předchozího přehledu by měla být identifikace potenciálních rozporů mezi zadáním a cíli ochrany životního prostředí. Jak je z přehledu patrné, relevantní cíle byly do požadavků na tvorbu územního plánu uspokojivě zahrnuty, střety mezi cíli územního plánu a ochranou životního prostředí nebyly identifikovány.

V kapitole 9 Vyhodnocení je následně posouzeno, jak byly cíle ochrany životního prostředí v návrhu územního plánu zohledněny.

3 ÚDAJE O SOUČASNÉM STAVU ŽIVOTNÍHO PROSTŘEDÍ V ŘEŠENÉM ÚZEMÍ A JEHO PŘEDPOKLÁDANÉM VÝVOJI, POKUD BY NEBYLA UPLATNĚNA ÚZEMNĚ PLÁNOVACÍ DOKUMENTACE

Údaje o stavu životního prostředí v řešeném území jsou uváděny v rozsahu odpovídajícím možným vlivům realizace územního plánu na životní prostředí.

K popisu stavu životního prostředí jsou využity indikátory stavu životního prostředí ze sady klíčových indikátorů pro tvorbu zpráv o stavu životního prostředí České republiky.

Následující text je strukturován obdobně, jako je tomu u zpráv o stavu životního prostředí České republiky:

	Grafický symbol
➤ Klíčový indikátor	
➤ Klíčová otázka	??
➤ Vazba ÚP	Vztah
➤ Klíčové sdělení a vyhodnocení indikátoru	!!
➤ Zdroje dat	info

Formulace klíčových otázek (bez uvádění roku) a sdělení s platností pro národní úroveň jsou citovány ze Zprávy o životním prostředí České republiky za rok 2010 [2]. Další informace ke konkrétním indikátorům jsou k dohledání tamtéž. Jedná se o informace o vazbě indikátoru na aktuální koncepční a strategické dokumenty, význam a souvislosti indikátoru, odkazy na podrobné hodnocení indikátoru, jeho metodiku a další informace.

Při popisu stavu životního prostředí v území jsou v maximální možné míře využity územně analytické podklady ORP Mladá Boleslav.

Klíčové sdělení je vztaženo k řešenému území, stručná informace o stavu indikátoru v ČR je zařazena v příloze 1.

Indikátor 6. Překročení imisních limitů pro ochranu lidského zdraví

?? Jsou dodržovány imisní a cílové imisní limity znečišťujících látek stanovené pro ochranu lidského zdraví?

vztah Jedná se o indikátor dopadu (vlivu). Možnost přímého ovlivnění je minimální. Nepřímo jej lze dlouhodobě ovlivňovat vytvářením podmínek pro další snižování emisí znečišťujících látek.

!! Území patří mezi oblasti se zhoršenou kvalitou ovzduší¹ (OZKO): Podle vymezení oblastí se zhoršenou kvalitou ovzduší (v % území), uveřejněném na stánkách MŽP (Sdělení odboru ochrany ovzduší MŽP o hodnocení kvality ovzduší - vymezení oblastí se zhoršenou kvalitou ovzduší na základě dat za rok 2010, Věstník MŽP 2/2012) byly na území správní působnosti stavebního úřadu MěÚ Dolní Bousov v roce 2010 překročeny imisní limity pro ochranu lidského zdraví. **Konkrétně byl překročen limit 35 překročení za rok koncentrace 50 µg.m⁻³ pro polétavý prach frakce PM₁₀ (na 10,7% správního území stavebního úřadu).**

¹ Oblasti se zhoršenou kvalitou ovzduší se podle zákona č. 86/2002 Sb., o ochraně ovzduší, v platném znění vymezují jako území v rámci zóny nebo aglomerace, na kterém došlo k překročení hodnoty imisního limitu pro jednu nebo více znečišťujících látek.

V předchozích letech nebylo řešené území do oblasti se zhoršenou kvalitou ovzduší zařazeno.

Cílový imisní limit pro benzo(a) pyren překročen nebyl.

Cílový imisní limit pro ochranu zdraví pro ozon byl překročen na 0,03% území Středočeského kraje, což je zcela zásadní pokles oproti období roku 2008 (v roce 2009 1,61%), kdy tato plocha činila 90,51%.

Kvalita ovzduší může vykazovat krátkodobě zhoršené parametry zejména v okolí silnice I/2.

S ohledem na skutečnost, že návrh územního plánu nepředpokládá využití území spojené se zvýšeným vlivem na kvalitu ovzduší, není tato problematika podrobněji rozebírána.

Na území obce není evidován žádný subjekt v integrovaném registru znečišťování (IRZ) z hlediska úniků do ovzduší.

info ČHMÚ, Český hydrometeorologický ústav, dostupné na <http://www.chmi.cz>

Indikátor 8. Celkové odběry vody

?? *Je využívání vody v zájmovém území hospodárné s ohledem na zachování dostupnosti zdrojů vody i do budoucna?*

vztah Odběry vodu mohou být jednak limitující pro další rozvoj území (nedostatek zdrojů) nebo jejich další využívání může ovlivnit již existující zdroje, popř. mohou ovlivnit na ně vázané biotopy.

Zejm. využití území pro průmyslovou výrobu, některé způsoby rekreace a využití pro bydlení mají zvýšené nároky na využití vodních zdrojů.

!! V řešeném území je dle HEIS evidováno 1 místo odběrů podzemní vody pro lidskou potřebu (odběry nad 500 m³/měsíc nebo 6 000 m³/rok):

- VOS Jičín-Sobotka, Střehom

V blízkosti řešeného území se nedaleko předchozího zdroje nachází další zdroj podzemní vody a to na území obce Dobšín:

- VOS Jičín-Sobotka, Rašovec

Společný odběr z obou zdrojů za rok 2011 činí 192 696 m³.

- Dalším místem odběru je koupaliště Dolní Bousov.

Údaje dle ÚAP: Dolní Bousov má veřejný vodovod zásobovaný pitnou vodou gravitačně přes zemní VDJ Horní Bousov. Vodovod má dostatečnou kapacitu a zásobuje i místní části Horní Bousov, Vlčí Pole, Bechov, Svobodín. Zdrojem vody je vrtaná studna, která se nachází v údolí Plakánku v prameništi Střehom s vyhlášeným ochranným pásmem I. a II. stupně. Místní část Střehom je napojena na Sobotecký skupinový vodovod, jehož provozovatelem je VOS a.s. Jičín.

V řešeném území leží nebo do něj zasahují tato ochranná pásma:

- VOS Jičín – Sobotka – OP I. a II. stupně (vrtaná studna v údolí Plakánku k.ú. Horní Bousov prameniště Střehom),
- zdroj Jizera – Káraný – OP III. stupně,
- chráněná oblast přirozené akumulace podzemních vod Severočeská křída – enkláva zahrnující polovinu katastru Horního Bousova.

Pozn.: v HIES je též evidován historický odběr (do roku 2008) - Agrochov Sobotka - farma D. Bousov s odběrem 5,64 tis. m³ v roce 2008.

Info Hydroekologický informační systém VÚV TGM, dostupný na <http://heis.vuv.cz/>

Zadání územního plánu

<http://www.vhskh.cz/index.php>

Hydroekologický informační systém VÚV TGM, dostupný na <http://heis.vuv.cz/>

Indikátor 9. Znečištění vypouštěné do povrchových vod

?? *Daří se snižovat množství znečištění vypouštěného z bodových zdrojů do našich povrchových vod?*

vztah Návrh nového rozvoje musí respektovat podmínky pro čištění a následné vypouštění odpadních vod.

!! Již mimo řešené území je evidováno jedno místo vypouštění odpadních vod. Je jím ČOV Dolní Bousov, jež však leží na k.ú. Rohatsko. Vyčištěné odpadní vody jsou vypouštěny do Klenice. V roce 2011 bylo do vodoteče vypuštěno 185,983 m³. Přehled průměrné koncentrace vybraných ukazatelů vypouštěného znečištění uvádí tabulka.

Tabulka 2: Znečištění vypouštěné z ČOV Dolní Bousov

Ukazatel jakosti (zkratka)	Název ukazatele jakosti	Průměrná koncentrace vypouštěného znečištění (mg/l)		
		Rok 2011	Rok 2010	Rok 2009
		186 tis. m ³	204 tis. m ³	140 tis. m ³
P-V	fosfor celkový	4,7	2,6	2,4
N-NH ₄	dusík amoniakální	10,2	11,3	8,6
NL105	nerozpuštěné látky při 105°C	10,3	3,6	11,1
RL550	rozpuštěné látky žíhané	528,2		550
BSK-5	biochemická spotřeba kyslíku 5-ti denní	4,9	5,5	5,6
CHSK-CR	chemická spotřeba kyslíku dichromanem	46,5	38,7	42,9

Z odůvodnění ÚP:

„Objekty ČOV leží na katastru Rohatsko. Jedná se o mechanicko-biologickou čistírnu odpadních vod s kapacitou Q = 297 m³/den a BSK₅ = 132 kg/den. Vlastník a provozovatel je město Dolní Bousov. Kapacita čistírny je 2200 EO.“

„Průmyslově znečištěné vody produkované ve stávající průmyslové zóně na východě města jsou čištěny na ČOV firmy DOBOS Dolní Bousov s.r.o., která je vlastníkem a provozovatelem této ČOV. Jedná se o typ BC 65-9, Q = 60 m³/den a BSK₅ = 6 kg/den. Vyčištěné vody jsou vypouštěny do recipientu.“

„Jednotná splašková kanalizace je v severně situované průmyslové zóně s vlastní ČOV. Závod Proklima a část severně situované obytné zástavby je odkanalizována na samostatnou ČOV původně v majetku vojenské správy.“ (zadání ÚP)

„Pro potřeby domova důchodců byla vybudována malá ČOV typu DCB 16, která je provozována od roku 1996. Předčištěné vody jsou odváděny do místní vodoteče Hraběččina potoka.“ (zadání ÚP)

V rozporu s právními požadavky se v řešeném území nachází více míst vypouštění znečištěných odpadních vod (splaškové vody) do vodotečí. Ve zvýšeném rozsahu též dochází k vypouštění odpadních vod do vod podzemních (zasakováním prostřednictvím trativodů).

V řešeném území se nenachází žádný významný znečišťovatel povrchových nebo podzemních vod.

info Hydroekologický informační systém VÚV TGM, dostupný na <http://heis.vuv.cz/>

Zadání ÚP

ÚAP

Indikátor 10. Znečištění ve vodních tocích

?? *Zlepšuje se jakost vody v tocích mající vliv na vodní organismy a využití vod?*

vztah Čištění odpadních vod má zásadní vliv na kvalitu vody v tocích. Na znečištění vodních toků se však výraznou měrou podílí i zemědělské hospodaření. Důležitým aspektem je způsob využití pozemků v místech povrchového odtoku a v místech zasakování povrchových vod.

!! Řešené území je odvodňováno do Klenice a jejích přítoků.

Území je členěno do těchto dílčích povodí 4. řádu:

- 1-05-02-085 hlavní vodní tok v dílčím povodí: Klenice
- 1-05-02-086 hlavní vodní tok v dílčím povodí: Bousovský potok
- 1-05-02-087 hlavní vodní tok v dílčím povodí: Bousovský potok
- 1-05-02-089 hlavní vodní tok v dílčím povodí: Vlčipolský potok
- 1-05-02-090 hlavní vodní tok v dílčím povodí: Vlčipolský potok
- 1-05-02-091 hlavní vodní tok v dílčím povodí: Klenice

Jmenované vodoteče jsou ve smyslu NV č. 71/2003 Sb. stanovenými povrchovými vodami vhodných pro život a reprodukci původních druhů ryb a dalších vodních živočichů. Jedná se o vody kaprové.

V řešeném území se nenachází profil monitoringu jakosti povrchových vod. Ten se nachází pod výpustí z ČOV Dolní Bousov.

Na základě parametrů vypouštěné odpadní vody lze usuzovat na mírný růst znečištění ve vodním toku (pocházejícího z provozu ČOV), což souvisí zejm. s růstem vypouštěného množství odpadních vod.

Vodní toky v řešeném území jsou z hlediska ekologického stavu řazeny do kategorie (dle HEIS) „poškozený potenciál“. Chemický stav vodních útvarů tekoucích vod je označován stupněm „nedosažen dobrý stav“.

Vodní útvary stojatých vod v řešeném území jsou rybníky na vodotečích. Největším je Červenský rybník na Klenici – druhý největší rybník v Českém ráji. Rybník je rybochovný. Dalšími většími rybníky jsou dále proti proudu Klenice rybníky Šlejferna, Buškovský a Komorník.

Nařízením vlády č. 61/2003 Sb. ve znění pozdějších jsou jako citlivé oblasti vymezeny všechny útvary povrchových vod na území České republiky.

Katastrální území v řešeném území nejsou ve smyslu Nařízení vlády č. 262/2012 ve znění pozdějších předpisů, o stanovení zranitelných oblastí a akčním programu, zranitelnou oblastí (zranitelné oblasti jsou oblasti, ze kterých jsou odvodňovány vody znečištěné či ohrožené dusičnany ze zemědělských zdrojů a ve kterých budou uplatňována opatření vedoucí ke snížení dusičnanů ve vodách).

Doplňující informace:

Řešené území náleží do hydrogeologických rajónů:

Svrchní vrstvy - sedimenty svrchní křídly - Jizerský coniak (rozsah od severu po Horní Bousov)

Základní vrstvy – sedimenty svrchní křídly - Jizerská křída levobřežní

Hlubinné vrstvy – sedimenty svrchní křídly - Bazální křídový kolektor na Jizeře

Kvantitativní stav (úroveň hladiny podzemní vody a vydatnost zdrojů) útvarů podzemních vod všech vrstev je hodnocen jako nevyhovující. To může souviset i se zvýšenou rychlostí povrchového odtoku díky malému podílu lesů a krajinné zeleně.

Chemický stav útvarů podzemních vod povrchové a základní vrstvy je hodnocen jako nevyhovující, vrstvy hlubinné jako dobrý.

Trend znečištění v útvarech podzemních vod je hodnocen u všech vrstev jako neměnicí se nebo sestupný.

info Hydroekologický informační systém VÚV TGM, dostupný na <http://heis.vuv.cz/>

Indikátor 11. Podíl obyvatel připojených na kanalizaci a čistírny odpadních vod

?? *Kolik obyvatel zájmového území je připojeno na kanalizace a čistírny odpadních vod?*

vztah ÚP vymezuje plochy infrastruktury pro ČOV.

!! „Splaškovou kanalizaci oddílnou s ČOV má pouze místní část Dolní Bousov. V dalších místních částích jsou splaškové vody akumulovány v jímkách a sváženy na ČOV Dolní Bousov. V současné době je ve výstavbě nová čistírna odpadních vod. Severní průmyslová zóna má jednotnou kanalizaci zakončenou na vlastní ČOV.

Závod Proklima a část městské zástavby na severu místní části Dolní Bousov, v oddělené lokalitě, je napojena na samostatnou čistírnu odpadních vod, která patřila pod vojenskou správu.

Na území obce existují jednotlivé větve dešťové kanalizace s vyústěním do vodoteče.“ (ÚAP).

Podíl obyvatel v trvale obydlených bytech činil podle sčítání lidu domů a bytů v roce 2001 pouze 48,36% z celkového počtu obyvatel.

Podle SLDB v roce 2011 činil počet obyvatel 2 525, z toho v rodinných domech 2 089.

Počet domů byl 923, počet bytů 948. U obydlených bytů byl udáván přípoj na kanalizační síť v 658 případech, žumpa nebo jímka u 261 bytů. V roce 2011 tak míra připojenosti bytů na kanalizaci činila 69%. Dle těchto informací podíl obyvatel připojených na kanalizaci vzrostl.

info ÚAP

Zadání územního plánu

ČSÚ – SLDB 2001

Indikátor 13. Stav evropsky významných typů přírodních stanovišť

?? Jaký je stav evropsky významných typů přírodních stanovišť v zájmovém území?

vztah Identifikované habitaty (habitat je typ přírodního stanoviště soustavy NATURA2000) by neměly být zahrnovány do zastavitelných ploch. V tomto směru je územní plán stěžejní.

!! Do řešeného území okrajově od severu zasahuje evropsky významná lokalita Údolí Plakánek.

V zájmovém území bylo v rámci mapování biotopů zmapováno mnoho habitatů (přírodní stanoviště dle Natura 2000). Jednotlivé habitaty jsou dle Katalogu biotopů České republiky [2] přiřazeny přírodním biotopům (jež mají širší rozšíření, ne každý přírodní biotop má odpovídající protějšek mezi habitaty dle evropské legislativy).

S ohledem na jejich počet není účelné na tomto místě uvádět jejich výčet, obdobně jako výčet početně více zastoupených přírodních biotopů.

Na území převažují plošným zastoupením biotopy:

- Habitat 6510 (100) – extenzivní sečené louky nížin až podhůří (*Arrhenatherion*, *Brachypodio-Centaureion nemoralis*) (biotop T1.1 Mezofilní ovsíkové louky)
 - Habitat 9170 Dubohabřiny asociace *Gdio-Carpinetum* (biotop L3.1 Hercynské dubohabřiny)
 - Habitat 6430 Vlhkomilná vysokobylinná lemová společenstva nížin a horského až alpínského stupně (biotop T1.6 Vlhká tužebníková lada)
- Územním plánem mohou být ovlivněny luční biotopy (extenzivních sečených luk). Stav těchto luk je pravděpodobně s ohledem na zamýšlenou výstavbu neuspokojivý, mnoho lokalit není již pravidelně sečeno a zarůstá.

info AOPK ČR (2011). Vrstva mapování biotopů. [elektronická georeferencovaná databáze]. Verze 2012. Praha. Agentura ochrany přírody a krajiny ČR. [citováno 2012-10-03]. Rozšíření přírodních a přírodě blízkých stanovišť na území ČR.

Indikátor 17. Využití území a suburbanizace

?? Je využití území v ČR z krajině-ekologického hlediska vyhovující? (vztaženo na zájmové území)

vztah Bez pochyby nejvýznamnější indikátor z hlediska ovlivnitelnosti územním plánováním. Způsob využití území ovlivňuje všechny složky životního prostředí.

!! Způsob využití řešeného území vystihuje do značné míry struktura pozemků.

Tabulka 3: Údaje o současné struktuře pozemků v řešeném území

Podíl zemědělské půdy z celkové výměry (%)	64,1
Podíl orné půdy ze zemědělské půdy (%)	79,6
Podíl trvalých travních porostů ze zemědělské půdy (%)	15,4
Podíl zastavěných a ostatních ploch z celkové výměry (%)	7,9
Podíl vodních ploch z celkové výměry (%)	4,3
Podíl lesních pozemků z celkové výměry (%)	23,7
Koeficient ekologické stability	0,70
Orná půda (ha)	1240
Chmelnice (ha)	-
Vinice (ha)	-
Zahrady (ha)	55
Ovocné sady (ha)	24

Trvalé travní porosty (ha)	240
Lesní půda (ha)	576
Vodní plochy (ha)	103
Zastavěné plochy (ha)	46
Ostatní plochy (ha)	146
Zemědělská půda (ha)	1559
Celková výměra (ha)	2431

Podle zastoupení jednotlivých druhů pozemků dle Veřejné databáze ČSO, (dostupné na <http://vdb.czso.cz>) má koeficient ekologické stability pro obec Dolní Bousov hodnotu přibližně 0,7.

Podle údajů ČSO došlo od roku 2001 do roku 2011 k těmto změnám ve struktuře pozemků:

Druh pozemku	Rok 2001	Rok 2011	Změna
celkem	2430,18	2431,01	0,83
zemědělská půda	1578,09	1559,2	-18,89
z toho:			
orná půda	1253,19	1240,35	-12,84
zahrady	54,84	55,21	0,37
sady	24,12	23,56	-0,56
louky	245,95	240	-5,95
lesní půda	549,19	575,62	26,43
vodní plochy	108,17	103,32	-4,85
zastavěné plochy	45,87	46,47	0,6
ostatní plochy	148,85	146,39	-2,46

Z přehledu je patrné, že v řešeném území došlo v období mezi lety 2001 až 2011 k mírnému úbytku výměry zemědělské půdy (převážně orné) ve prospěch půdy lesní. To mohlo být způsobeno mj. digitalizací katastru nemovitostí (?). Zároveň byl zaznamenán pokles výměry vodních ploch (není ověřeno, jestli se jednalo o skutečný pokles nebo o administrativní změnu v zařazení pozemků). Výměra zastavěných ploch se téměř nezměnila.

Podíl lesních ploch v území je o cca 10% nižší než celorepublikový průměr (33,7%), blíží se podílu lesní půdy na území Středočeského kraje (27,7%).

Výše uvedené změny nejsou zcela postiženy v databázi CORINE Land Cover. Zde jsou zachyceny pouze některé změny v krajinném pokryvu od roku 1990 do roku 2006. V řešeném území jsou evidovány spíše nevýznamné změny v krajině.

V posledních letech dochází intenzivnějším změnám využití území ve prospěch zastavěného území zejm. jihozápadním okraji města Dolní Bousov. Zde se rozvíjí plochy pro bydlení.

info ČSÚ, městské a obecní statistiky, CORINE

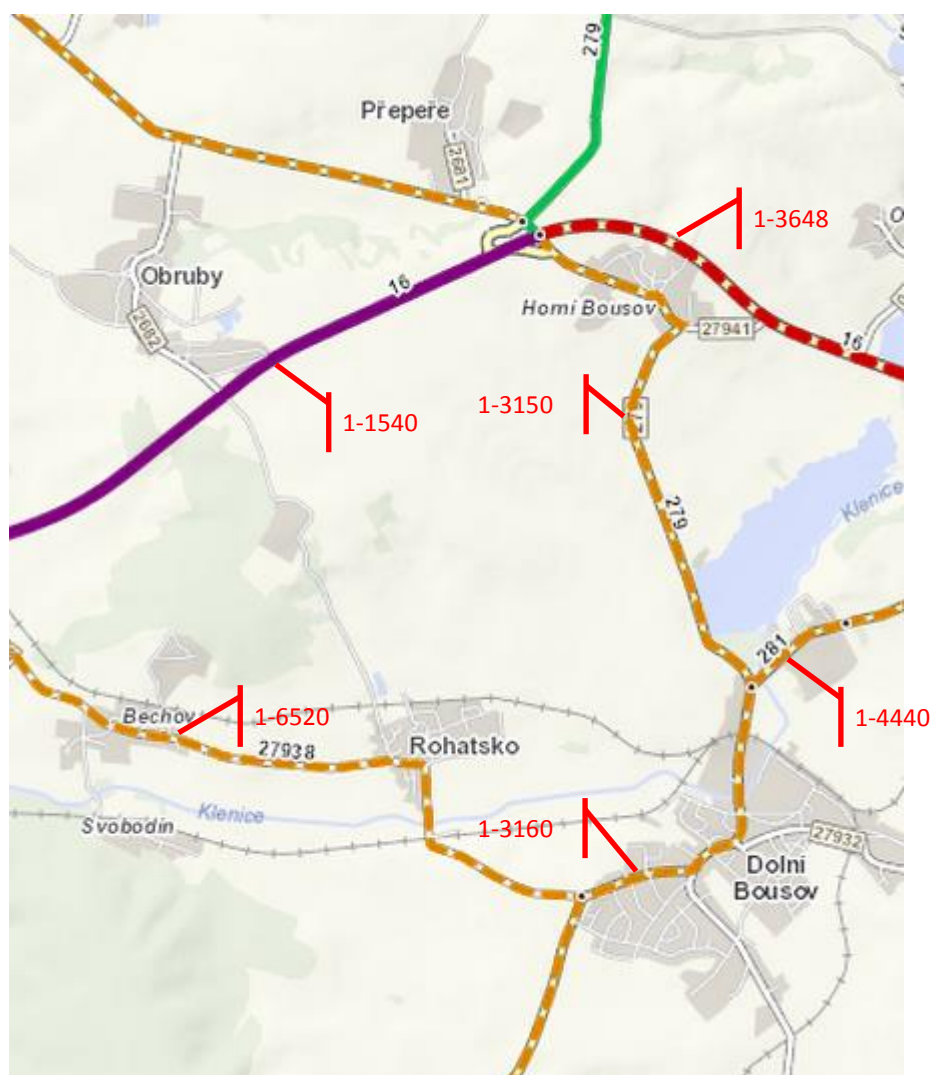
Indikátor 23. Výkony osobní a nákladní dopravy

?? Jak se vyvíjejí charakteristiky dopravy v ČR, resp. zájmovém území a na ně navázané zátěže životního prostředí z dopravy?

vztah Územní plán vytváří základní strukturu funkčního využití území, jež následně zásadním způsobem ovlivňuje nároky na dopravní infrastrukturu a nepřímo intenzity (vyvolané) dopravy.

!! Řešeným územím prochází významná silniční komunikace – silnice I/16. Silnice prochází částmi částí Horní Bousov. Intenzita dopravy na této komunikaci je pravidelně vyhodnocována v 5 letých intervalech na základě sčítání prováděném ŘSD. Dále je intenzita dopravy pravidelně vyhodnocována na silnici II. třídy č. 279 a 281 a na silnici III. třídy 27938.

Obrázek 1: Úseky celostátního sčítání dopravy v řešeném území



Zdroj: Ředitelství silnic a dálnic ČR, <http://www.rsd.cz>

Tabulka 4: Intenzity dopravy na sčítaných úsecích v roce 2010 – základní přehled

Kom., úsek	Rok	TV	O	M	SV	Začátek	Konec
16 1-3648	2000	2691	6540	37	9268	x s 279	hr.kr.Středoč.a Královéhrad.
	2005	3371	8184	39	11594		
	2010	2496	7758	74	10328		
16	2000	2330	8300	65	10695	Otrubce, x s 27938	x s 279

1-1540	2005	3927	9771	52	13750		
	2010	1902	7945	58	9905		
279 1-3150	2000	347	1493	32	1872	x s 16	výús.281 - D.Bousov
	2005	263	828	7	1098		
	2010	167	969	25	1161		
279 1-3160	2000	200	989	13	1202	D.Bousov, výús.281	Domousnice, zaús.280
	2005	273	1176	17	1466		
	2010	149	1 015	26	1190		
281 1-4440	2000	304	1028	17	1349	D.Bousov, výús.z 279	hr.kr.Středoč.a Královéhrad.
	2005	187	916	12	1115		
	2010	132	978	23	1133		
27938 1-6520	2000	243	1105	21	1369	D.Bousov, výús.z 279	Obrubce, zaús.do 16
	2005	360	1488	29	1877		
	2010	123	1 418	11	1 552		

TV - těžká motorová vozidla celkem (v roce 2000 jsou uváděna těžká motorová vozidla a přívěsy)

O - osobní a dodávková vozidla bez přívěsů i s přívěsy

M- jednostopá motorová vozidla

SV- všechna motorová vozidla celkem (součet vozidel)

Intenzity dopravy v řešeném území se od roku 2000 významně nezměnily. Uvedené intenzity odpovídají významu dotčených úseků jednotlivých komunikací.

Podíl nákladní automobilové dopravy není výjimečný, v území není žádný významný zdroj/cíl nákladní automobilové dopravy (např. pískovna, kamenolom).

Intenzity nákladní automobilové dopravy mezi lety 2000 až 2010 lehce poklesly.

Významnou komunikací v území je silnice Mladá Boleslav – Jičín č. 16 s vysokým podílem tranzitní dopravy, další komunikace nejsou (z hlediska intenzit dopravy) již natolik významné.

Doprava železniční v území je představována především osobní železniční dopravou na trati 064 Mladá Boleslav - Stará Paka se zastávkou ve Svobodíně a Dolním Bousově a trati 063 Kopidlno Dolní Bousov - Bakov nad Jizerou.

Z nádraží v Dolním Bousově je zavlečkován areál bývalého cukrovaru.

Pro nákladní přepravu je železničně v území v současné době málo významná.

info Ředitelství silnic a dálnic, výsledky CSD2010, dostupné na
<http://scitani2010.rsd.cz/pages/informations/default.aspx>

Indikátor 25. Limity využití půd

?? Jaké faktory ohrožují kvalitu zemědělských půd?

vztah Uplatnění územního plánu ovlivňuje zastoupení zemědělských půd na území obce a to zejména záborů těchto půd pro záměry rozvoje obce.

!! Ve vztahu ke změně územního plánu nás zajímá bonita zemědělské půdy. V odůvodnění územního plánu je zařazen výčet navrhovaných záborů.

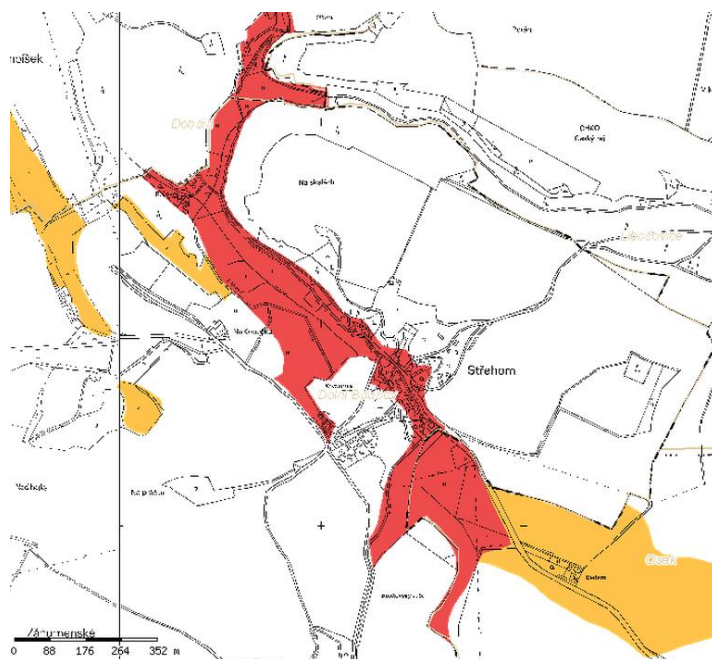
Bonitně nejcennější půdy (I. třída ochrany ZPF) se nacházejí zejména v okolí Horního Bousova a na území severovýchodně od Horního Bousova. Půdy nadprůměrně produkční (II. třída ochrany) tvoří spíše menší enklávy. Z hlediska bonity druhým nejvíce zastoupeným typem jsou půdy průměrně produkční (III. třída ochrany ZPF).

V okolí Bechova a Vlčího Pole jsou rozsáhlé lesní plochy.

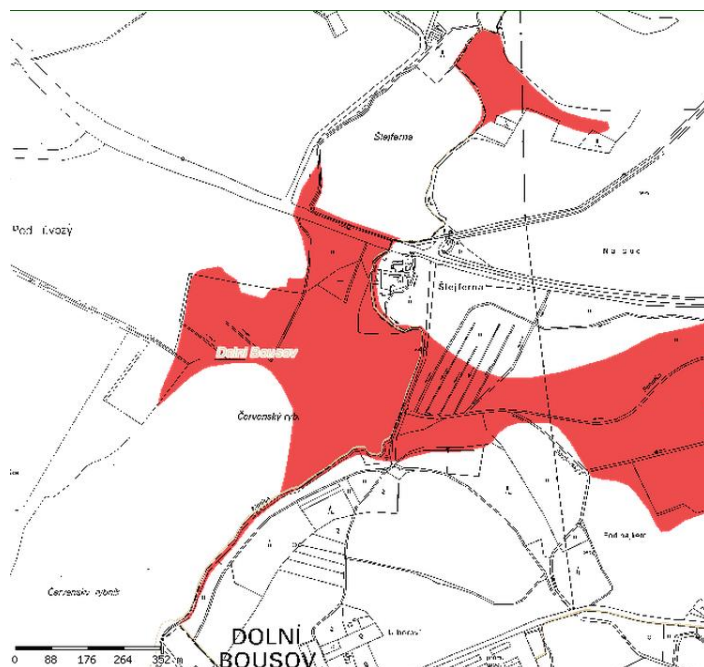
V databázi VUMOP jsou vyznačena zamokřená území (zemědělských půd) s nepříznivým vodním režimem. Ty se v řešeném území překrývají s plochami, jež jsou navrženy jako velmi vhodné k zatravnění (ve smyslu NV č. 79/2007 Sb., např. z důvodů zamokření půd nebo sklonitosti) – viz obrázek.

Obrázek 2: Oblasti vhodné pro zatravnění dle VUMOP

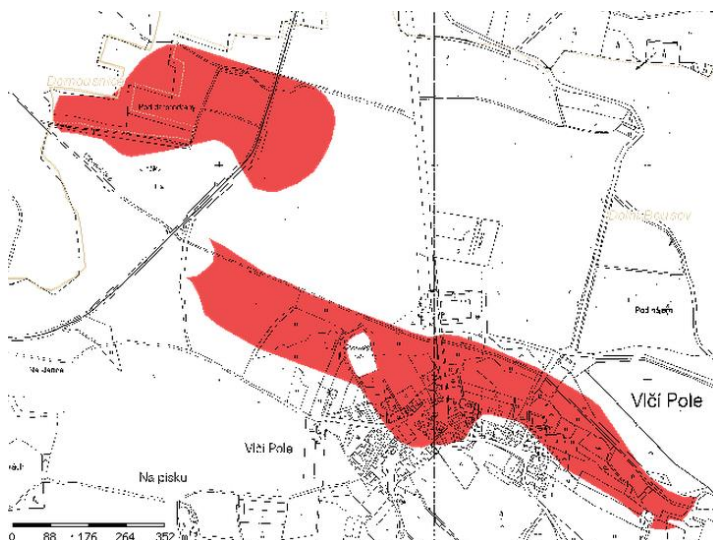
Okolí Střehomí



Okolí Horního Bousova



Okolí Vlčího pole



V území byly v minulosti realizovány rozsáhlé investice do půdy za účelem zlepšení její úrodnosti (meliorace). Dle odůvodnění je výměra provedených meliorací 702 ha.

Kvalitu zemědělských půd ovlivňuje zásadním způsobem jejich využití – způsob zemědělského obhospodařování. Minimálním požadavkem by mělo být dodržování standardů Dobrého zemědělského a environmentálního stavu (GAEC). Z leteckých snímků je patrná vodní eroze některých svažitých pozemků v řešeném území a malý podíl krajinné zeleně (např. mezí).

Staré ekologické zátěže

Dle zadání ÚP se v území nachází: Skládky Bečov (99990604), skládky Dolní Bousov (9990607, 99990920, 99990921), skládka Střehom (99990613).

V řešeném území je v databázi Systému evidence kontaminovaných míst evidována jediná lokalita Malý Pivák. Jedná se o bývalou skládku tuhého komunálního odpadu. Skládka se nachází v nevhodných hydrogeologických podmínkách, není zabezpečena a zrekultivována. V blízkosti skládky domovní studny, možnost migrace znečištění je povrchovým odtokem.

info VÚMOP, v.v.i., Výzkumný ústav meliorací a ochrany půdy, veřejná výzkumná instituce

http://ms.sowac-gis.cz/mapserv/dhtml_eroze/index.php?project=dhtml_eroze&

LPIS, <http://eagri.cz/public/app/lpisext/lpis/verejny/>

Národní inventarizace kontaminovaných míst, dostupné na <http://kontaminace.cenia.cz/>

Systém evidence kontaminovaných míst, dostupné na

<http://info.sekm.cz/lokalita/lokalita/2873001>

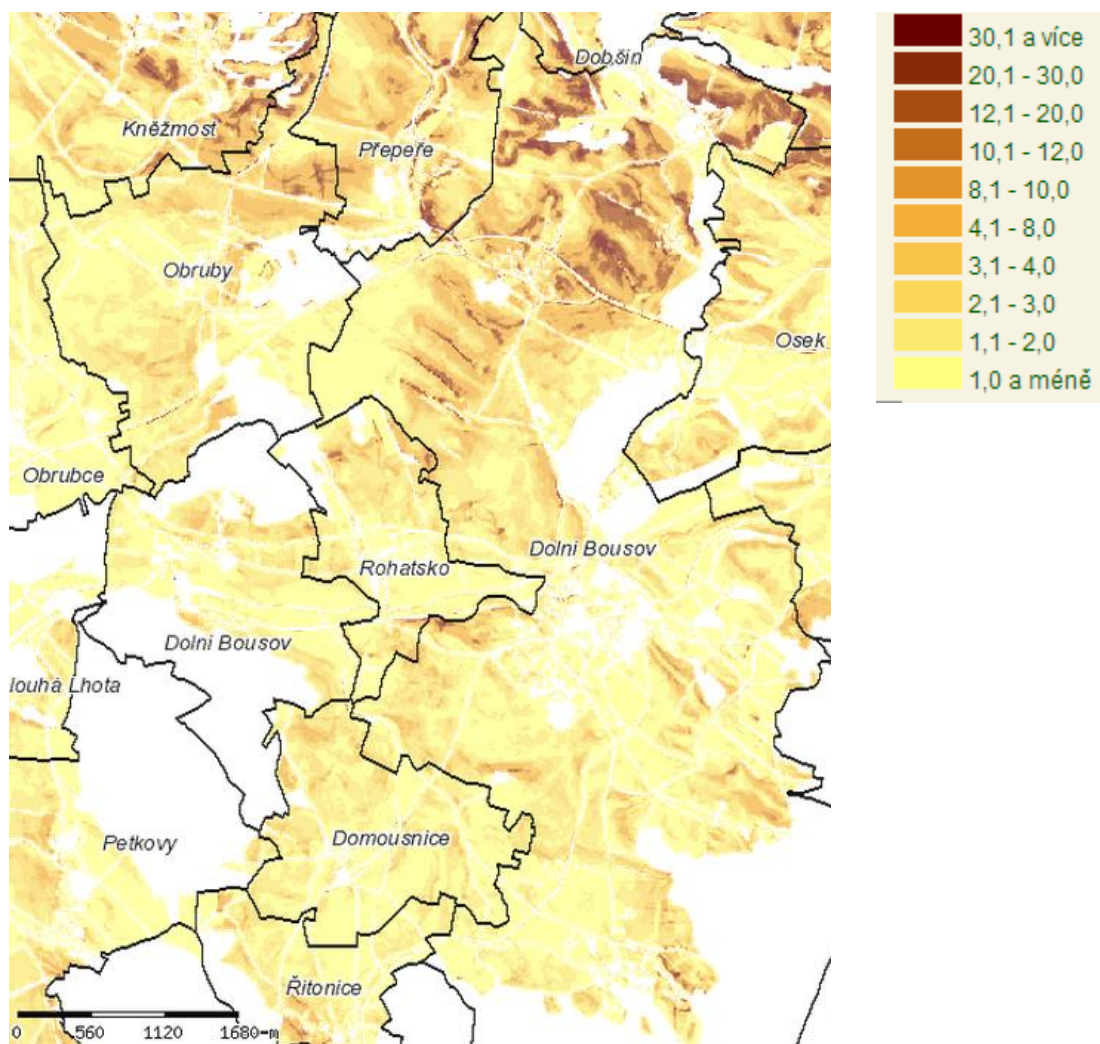
Indikátor 26. Eroze půdy

?? *Jaký je podíl zemědělské půdy ohrožené erozí?*

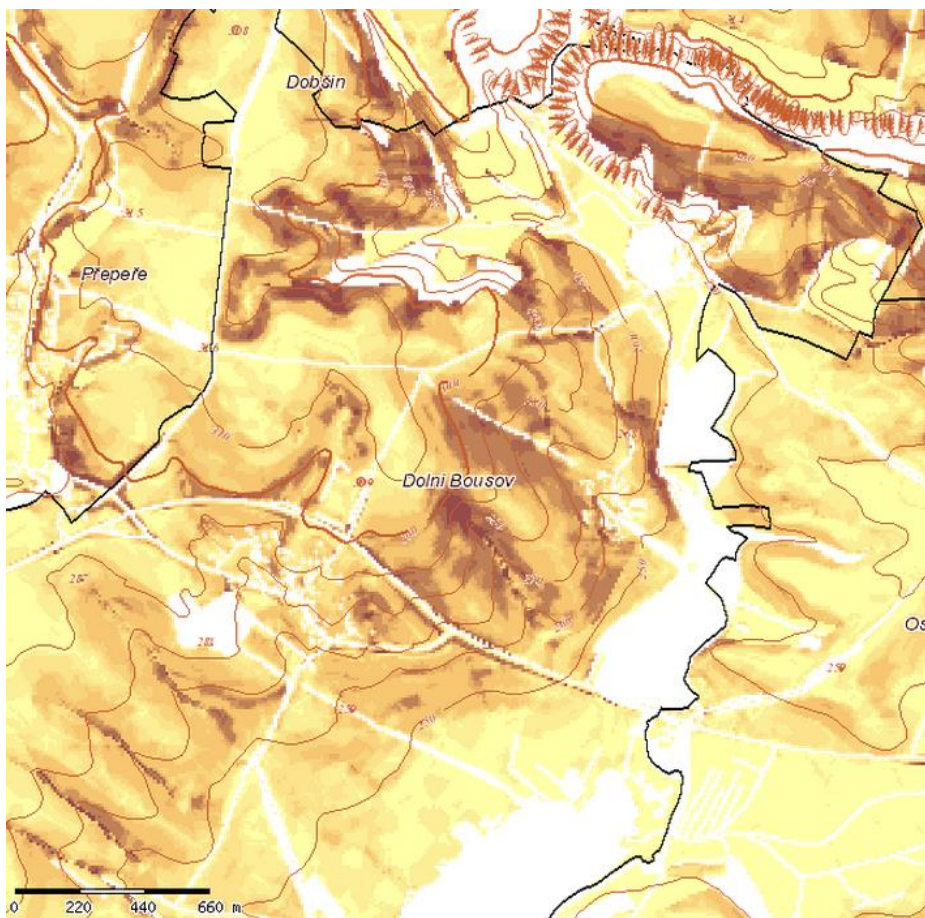
vztah Vztah je poměrně výrazný – územní plán umožňuje navrhnout opatření vedoucí ke snížení eroze zemědělských půd vodní a větrnou erozí. Tato opatření zahrnují zejména vymezení ploch zemědělské půdy pro jiné funkce než je orba – pásy zeleně, ÚSES apod.

- !!** Půdy na území obce jsou na katastrech obce hodnoceny z hlediska ohrožení vodní erozí jako:
- silně ohrožené – severní část katastru Horního Bousova (5. stupeň na 6-ti bodové škále),
 - půdy náchylné – (2. Stupeň) – k.ú. Dolní Bousov
 - půdy bez ohrožení (1. Stupeň) – k.ú. Bechov a Vlčí pole
- Polohu erozně ohroženějších lokalit lze dobře vyjádřit zobrazením dlouhodobého průměrného smyvu půdy.

Obrázek 3: Dlouhodobý průměrný smyv půdy G [t/ha/rok]



Detail – okolí Horního Bousova



Podle koncepce GAEC² patří půdy v řešeném území většinou mezi erozně neohrožené půdy, jako mírně erozně ohrožené jsou hodnoceny svažité plochy v okolí Horního Bousova, Ošovic a Střehomí. Erozně ohrožené plochy jsou využívány jako orná půda.

Půdy dotčených katastrů jsou ve vztahu k ohrožení větrnou erozí klasifikovány jako půdy bez ohrožení.

info SOWAC GIS, vodní a větrná eroze ČR, dostupné na http://ms.sowac-gis.cz/mapserv/dhtml_eroze/index.php?project=dhtml_eroze&

Indikátor 35. Zdravotní rizika ze znečištěného ovzduší

?? Daří se snižovat zdravotní rizika plynoucí ze znečištěného ovzduší?

vztah Zejména v případě větších měst a aglomerací je možné ovlivnit zdravotní rizika návrhem obytné zástavby mimo blízkost hlavních dopravních tahů a vytvářením podmínek pro udržitelnou dopravu. V případě malých obcí jsou rizika spojená se znečištěným ovzduším

² Vymezení erozní ohroženosti pro potřeby GAEC vychází z analýzy Maximální přípustné hodnoty faktoru ochranného vlivu vegetace (Cp), který vyjadřuje maximální hodnotu faktoru C (faktor ochranného vlivu vegetace), která by neměla být překročena. V případě, že se tak stane, měla by být eliminována protierozními opatřeními. Výpočet Cp vychází z univerzální rovnice ztráty půdy USLE (Wischmeier, Smith 1978).

spojena především s nedokonalým spalováním v lokálních topeništích. S danou změnou ÚP souvisí indikátor jen velmi slabě.

- !!** ČR: Z dlouhodobého hlediska patří suspendované částice ($PM_{2,5}$ a PM_{10}), PAU zastoupené benzo(a)pyrenem (BaP) a oxid dusičitý (NO_2) mezi nejvýznamnější škodlivé látky v ovzduší.

Řešené území

Řešené území je zařazeno mezi oblasti se zhoršenou kvalitou ovzduší.

Na kvalitě ovzduší se podílejí zejména dálkové přenosy, vliv užívání řešeného území je malý.

Město Dolní Bousov (část Dolní Bousov) je plynofikována. Podle sčítání lidu, domů a bytů, provedeném v roce 2011, byl plyn zaveden do 330 z 948 bytů. Způsob vytápění kamny uvedlo 17%, ústřední 74%, etážové 3%.

Hlavních tranzitní komunikace - silnice I/16 – prochází v současné době mimo zastavěné území Horního Bousova. Z hlediska emisí škodlivých látek se však nejedná o významný liniový zdroj.

Na kvalitě ovzduší se v topné sezóně negativně projevuje spalování nekvalitních paliv.

- info** SZÚ, Státní zdravotní ústav, Systém monitorování zdravotního stavu obyvatelstva ČR ve vztahu k životnímu prostředí

Indikátor 37. Hluková zátěž

- ??** *Je dotčená populace zatížena nadměrným hlukem, který má nepříznivý vliv na lidské zdraví?*

vztah Územní plán vymezuje plochy dopravní infrastruktury a plochy funkcí, které pojmají ochranu z hlediska zákona o ochraně veřejného zdraví (bydlení, školská zařízení, nemocniční a sociální zařízení ad.). V případě vymezování nových ploch zakládá ÚP rámec pro budoucí vztahy mezi těmito plochami.

- !!** *Liniové zdroje hluku – automobilová doprava*

Jedinou komunikací v území s vysokou intenzitou dopravy je silnice I/16, procházející v blízkosti Horního Bousova.

Je možné předpokládat, že hodnoty ekvivalentní hladiny akustického tlaku v chráněném venkovním prostoru (staveb pro bydlení) se blíží nebo mírně překračují hlukové hygienické limity pro hluk z dopravy na silnicích I. a II. třídy. Hlukový limit pro ekvivalentní hladinu akustického tlaku v chráněném venkovním prostoru staveb činí 50 dB v noční době a 60 dB v době denní (bez započítání tzv. korekce na starou hlukovou zátěž). V případě uznání korekce pro starou hlukovou zátěž, činí limitní hodnoty 70 dB ve dne a 60 dB v noci.

Podrobněji je problematika hlukové zátěže řešena v kapitole 6.

Dle výsledku modelového výpočtu nejsou v současné době v Horním Bousově limity pro hluk z dopravy překračovány. Situace podél dalších komunikací v území nebyla hodnocena, neboť zde nejsou navrhovány (potenciálně ohrožené) plochy pro bydlení (popř. jiné funkce vyžadující protihlukovou ochranu).

Jiné zdroje hluku v území

V blízkosti navrhovaných ploch pro bydlení se nenachází významnější zdroje environmentálního hluku, jako jsou např. výrobní areály, sklady apod.

Obytná zástavba je v kontaktu s výrobními plochami v ulici Tovární (s dobrým dopravním přístupem) a dále v ulici Pod rybníkem, kde jsou situovány v rámci smíšeného území drobné provozy a skladovací plochy. Dopravní přístup je méně uspokojivý a nevhodný pro těžkou nákladní dopravu – ulicí Školní nebo Dlouhou.

Autokros, motokros

Specifickým zdrojem hluku je motokrosová a autokrosová dráha v Dolním Bousově v lokalitě Zahrádka (závodistiště Rachvala). Podle informací dostupných na stránkách provozovatele (Autoklub PROCLIMA-SVAMP v AČR) se ročně koná na závodistišti několik akcí (je např. v letošním roce naplánováno 7 akcí/závodů). Dále se zde konají tréninky, opět dle informací provozovatele v denní době 3x týdně v délce trvání 5 (úterý, čtvrtek) nebo 4 hodiny (sobota). Provoz závodistiště je předmětem stížností občanů Dolního Bousova. Vzdálenost závodistiště od nejbližší obytné zástavby je 300 m, s ohledem na terénní konfiguraci se však hluk z provozu šíří do velkých vzdáleností. Dle sdělení určeného zastupitele (pro pořízení ÚP) je areál provozován v uvedeném režimu v dohodě s obcí.

Info –

Na závěr kapitoly uvádím stručný souhrn stavu životního prostředí. Jedná se o orientační přehled.

Indikátor	Stav			Komentář
	dobry	uspokojivy	špatny	
Znečišťování a kvalita ovzduší				
6. Překročení imisních limitů pro ochranu lidského zdraví	○	○	●	Řešené území je částečně oblastí se zhoršenou kvalitou ovzduší
Vodní hospodářství a jakost vod				
9. Znečištění vypouštěné do povrchových vod	○	●	○	Vybudována kanalizace, fungující ČOV
10. Znečištění ve vodních tocích	○	○	●	Stav vodních toků hodnocen jako „poškozený potenciál“ Na znečištění vodních toků se bezesporu podílí značné plochy meliorované orné půdy (odvodnění)
11. Podíl obyvatel připojených na kanalizaci a čistírny odpadních vod	○	○	●	Podíl napojených bytů je přibližně 69%
Biodiverzita				
13. Stav evropsky významných typů přírodních stanovišť	○	●	○	V území se nachází více lokalit monitorovaných (v minulosti mapovaných) jako přírodní biotopy, Převážně se jedná o lesy a louky.
Lesy a krajina				
17. Využití území a suburbanizace	○	●	○	Území má relativně vysoký podíl lesů a vodních ploch, zároveň je však vysoký podíl zornění orné půdy – to však odpovídá bonitě půd
Doprava				
23. Výkony osobní a nákladní dopravy	○	●	○	S výjimkou intenzivní dopravy na silnici I/16 okolo Horního Bousova není doprava v území vysoká.

Indikátor	Stav			Komentář
	dobrý	uspokojivý	špatný	
Půda a zemědělství				
25. Limity využití půd	○	●	○	V území se nacházejí spíše kvalitní půdy (vysoký je podíl i půd I. třídy ochrany), provedeny byly rozsáhlé investice do půdy
26. Eroze půdy	○	○	●	Neuspokojivá je situace na k.ú. Horní Bousov.
Zdraví a životní prostředí				
37. Hluková zátěž	○	●	○	Hluková zátěž z dopravy a z provozoven není vysoká. Specifikem je provoz motokrosového areálu – v době provozu je zdrojem obtěžujícího hluku (vztah k limitním hodnotám není hodnocen).

4 CHARAKTERISTIKY ŽIVOTNÍHO PROSTŘEDÍ, KTERÉ BY MOHLY BÝT UPLATNĚNÍM ÚZEMNĚ PLÁNOVACÍ DOKUMENTACE VÝZNAMNĚ OVLIVNĚNY**POŽADAVKY NA VYHODNOCENÍ ZE STRANY PŘÍSLUŠNÉHO ÚŘADU**

Krajský úřad Středočeského kraje (jako příslušný úřad) se ve svém koordinovaném stanovisku č.j. 161891/2011/KUSK ze dne 8.9.2011 k návrhu zadání územního plánu obce Dolní Bousov požaduje zpracování „Vyhodnocení vlivů územního plánu Dolní Bousov na trvale udržitelný rozvoj“, vč. vyhodnocení vlivů územního plánu Dolní Bousov z hlediska vlivů na životní prostředí. Tento požadavek je ve stanovisku odůvodněn následovně:

Požadavek odůvodňuje krajský úřad tím, že k žádosti o projednání Návrhu zadání územního plánu Dolní Bousov ve smyslu zákona č. 100/2001 Sb., byl předložen jen textový materiál stručně popisující některé lokality, ale bez jejich bližšího zasazení do prostoru. Z materiálu nelze odvodit případné vzájemné vazby mezi jednotlivými lokalitami popsány v předloze, ani vzájemné souvislosti celé územně plánovací dokumentace. Nicméně z kusých informací z aktualizovaných územně analytických podkladů odvozuje, že jsou navrhovány rozvojové plochy, na kterých mají být realizovány záměry, které mohou podléhat procesu EIA (projektové záměry) ve smyslu přílohy č. 1 zákona č. 100/2001 Sb.

Ze stanoviska krajského úřadu je patrné, že příslušný úřad uplatnil princip předběžné opatrnosti. V koordinovaném stanovisku nejsou specifikovány charakteristiky životního prostředí, které by mohly být uplatněním územně plánovací dokumentace ovlivněny.

Na základě provedeného vyhodnocení střetů s cíli ochrany životního prostředí, přijatými na vnitrostátní úrovni, lze konstatovat, že uplatněním návrhu územního plánu nebude významně negativně ovlivněna žádná složka životního prostředí. Výjimkou je půda, neboť uplatnění návrhu ÚP přinese změnu struktury zemědělského půdního fondu, zábory ZPF činí cca 40 ha (podrobně viz Odůvodnění – vyhodnocení vlivů na zemědělský půdní fond). Oproti platnému ÚP však dochází ke zmenšení možného rozsahu záboru ZPF.

Vlivem uplatnění územního plánu pravděpodobně - v porovnání s platným územním plánem - nedojde k negativnímu ovlivnění charakteristik životního prostředí.

V zájmovém území vlivem uplatnění návrhu územního plánu mírně vzroste podíl urbanizovaného území.

Není předpokládáno narušení nadregionálních a regionálních územních systémů ekologické stability, přírodních rezervací a přírodních památek.

Jednotlivé rozvojové plochy spadají zejména do povodí Klenice, zrychlení povrchového odtoku je možné účinně snížit opatřeními na pozemcích nové výstavby – zasakováním apod. Z tohoto důvodu není předpokládáno výrazné ovlivnění povrchového odtoku z řešeného území.

Charakteristika vlivů koncepce na životní prostředí a veřejné zdraví:

- Vlivy spojené s uplatněním územního plánu jsou považovány za dlouhodobé až trvalé v případě zastavění území. Změny v krajině, spočívající v rozdílném využití zemědělské půdy a lesů jsou vratné.
- Vlivy spojené s uplatněním územního plánu nebudou mít přeshraniční dosah.
- Uplatnění ÚP nezvyšuje míru rizik pro životní prostředí a veřejné zdraví.
- Situování některých ploch pro bydlení v blízkosti hlavních komunikací může zvýšit riziko negativních zdravotních účinků hluku na obyvatele.

- Počet negativně ovlivněných obyvatel hlukem v případě uplatnění územního plánu by se zvýšil zanedbatelně (v řádu jednotlivců až desítek obyvatel).
- Územní plán nenavrhuje nové plošně rozsáhlé plochy v CHKO Český ráj. Uplatnění územního plánu nebude mít negativní vliv na oblasti nebo krajiny s uznávaným statusem ochrany na národní nebo mezinárodní úrovni.

Na následující straně ve formě matice provedena identifikace možných vlivů uplatnění územního plánu na životní prostředí.

Tabulka 5: Vyhodnocení vlivů uplatnění návrhu územního plánu na životní prostředí a veřejné zdraví (se zaměřením na změny využití území)

Plochy rozdílného způsobu využití	Plochy změn dle hlavního výkresu					Příjemce vlivu, složka životního prostředí								
	k.ú. Bechov	k.ú. Dolní Bousov	k.ú. Horní Bousov	k.ú. Horní Bousov, část Střehom	k.ú. Vlčí Pole	Vlivy na veřejné zdraví	Vliv na ovzduší a klima	Vlivy na vody	Vliv na půdy	Vlivy na přírodu	Vlivy na krajinný ráz	Vliv na kulturní děd.,h.statky	Vliv na produkci odpadů + NL	Zdroje (obnovitelné, neobnovitelné)
Plochy bydlení BH, BI, BV BX	BV: Z02, Z03, Z05, Z07, Z08 BX: Z04, Z06	BI: Z10, Z11, Z15, Z19, Z21, Z22, Z24, Z28, Z29, Z30, Z31, Z32, P1, P4, P5 BX: Z23, P3 BV: Z35, Z36	BV: Z41, Z43, Z44, Z45, Z46, Z47, Z48, Z50 (Ošťovice)	BV: Z55, Z56, Z57	BV: Z60, Z61, Z62, Z63, P6	0	0	X?	X	X?	0	0	0	X půdy
Plochy smíšené obytné SM, SV, SR		SM: Z20, Z27 OS: P2				0	0	0	X	0	0	0	0	0
Plochy rekreace RI, RH, RZ, RN		RZ: *Z22 RH: Z33 RI: Z34				0	0	0	0	0	0	0	0	0
Plochy občanského vybavení OV, OM, OS, OH	OS: Z09			OM, OS: Z55 OM: Z58		0	0	X?	X	0	0	0	0	X půdy
Plochy výroby a skladování VL, VD, VZ, VK	VD: Z01	VK: Z13 VL: Z14, Z16 VD: Z17, Z18, Z25, Z26	VZ: Z40 VD: Z42			X	0?	0	X	0	0	0	0	0
Plochy veřejného prostranství PV, ZV		ZV: Z12, Z37				0	0	0	0	0	0	0	0	0
Plochy systému sídlení zeleně ZS, ZO, ZP		ZO: *Z13 ZS: *Z28, *Z31		ZP: *Z57	ZS: *Z63	0	+	0	0	0	0	0	0	0
Plochy dopravní infrastruktury DS, DZ		DS: *Z11, *Z31		DS: *Z56	DS: *Z61, *Z62	0	0	0	X	0	0	0	0	X půdy
Plochy technické infrastruktury TI, TO <i>Beze změn</i>						0	0	0	0	0	0	0	0	0
Plochy vodohospodářské W <i>Beze změn</i>						0	0	+	0	0	0	0	0	0
Plochy nezastavěného území NZ, NL, NP, NS, NSs, NT <i>Změny na všech k.ú.</i>						+	+	+	0	0	0	0	0	+

* plochy označené hvězdičkou mají další převažující funkci (např. bydlení, výroba)

Pozn.: Plochy s rozdílným způsobem využití definuje a podmínky využití specifikuje (v návaznosti vyhláška Ministerstva pro místní rozvoj č. 501/2006 Sb. o obecných požadavcích na využívání území) územní plán v textové části

Vysvětlivky: + potenciální kladný vliv X potenciální negativní vliv 0 nulový vliv nebo neutrální vliv nebo vliv zanedbatelný ? vyjádření nejistoty ohledně výskytu vlivu

5 SOUČASNÉ PROBLÉMY A JEVY ŽIVOTNÍHO PROSTŘEDÍ, KTERÉ BY MOHLY BÝT UPLATNĚNÍM ÚZEMNĚ PLÁNOVACÍ DOKUMENTACE VÝZNAMNĚ OVLIVNĚNY, ZEJMÉNA S OHLEDEM NA ZVLÁŠTĚ CHRÁNĚNÁ ÚZEMÍ A PTAČÍ OBLASTI

Koordinované stanovisko Krajského úřadu Středočeského kraje zahrnuje i stanovisko dle zákona č. 114/1992 Sb., o ochraně přírody a krajiny, ve znění pozdějších předpisů ve vztahu k možnosti ovlivnění lokalit soustavy NATURA2000:

Krajský úřad konstatuje, že v souladu s ust. § 45i zákona č. 114/1992 Sb., lze vyloučit významný vliv předloženého projektu samostatně nebo ve spojení s jinými koncepcemi nebo záměry na příznivý stav předmětu ochrany nebo celistvost evropsky významné lokality nebo ptačí oblasti, stanovené příslušnými vládními nařízeními. S ohledem na charakter a lokalizaci záměru se nepředpokládá možnost významného ovlivnění evropsky významných lokalit nebo ptačích oblastí.

Do řešeného území zasahuje přírodní rezervace Údolí Plakánek. Pro možný vliv na přírodní rezervaci obdobný výrok jako pro vliv na územně totožnou evropsky významnou lokalitu.

V zadání územního plánu jsou vysloveny požadavky a pokyny pro řešení hlavních střetů zájmů a problémů v území. Z hlediska ochrany životního prostředí a veřejného zdraví jsou relevantní:

- Rozvoj sídel bude směřován do dostavby ve volných prolukách a rozšíření zastavitelného území po jeho okraji, v místech navazujících na stávající zástavbu, a to do ucelených tvarů s ohledem na zachování kvality přírodního prostředí, respektování ohrožení v území (sesuvy, záplavy) a s ohledem na kapacitní možnosti technické infrastruktury.
- Zajistit ochranu před hlukovou zátěží u všech pobytových struktur.
- Restrukturalizace ploch výroby - V území se nacházejí nevyužité a devastované plochy, a to převážně bývalé zemědělské areály. Bude prověřena možnost nového vhodnějšího způsobu využití těchto ploch, nebo bude navržena jejich asanace a začlenění plochy do přírodního prostředí.

Karta obce Dolní Bousov, zahrnutá v ÚAP ORP Mladá Boleslav, popisuje následující problémy:

- Hlukové zatížení zastavěného území dopravou ze silnice II/279.
- Nedůsledná likvidace splaškových vod v místních částech Bechov, Horní Bousov, Svobodín, Vlčí Pole.
- Bývalý zemědělský areál na jižním okraji města Dolní Bousov – brownfield s navrhovaným využitím plochy výrobní komerčního charakteru; stále bez využití.

Dále se v ÚAP uvádí, že „Životní prostředí lze hodnotit přes vyšší diverzitu území mírně negativně.“

S uvedenou charakteristikou se shoduje výstup kapitoly 3.

Mezi problémy území lze dále zahrnout:

- Rozsah investic do půdy – změna vodního režimu krajiny, jež zasáhla i nivy vodních toků

Hrozbou pro území (přinejmenším z hlediska vlivu na životní prostředí) je otvírka a využití ložisek nerostných surovin.

Nejsou navrhovány rozsáhlé plochy pro výrobu a skladování.

Návrhem nedojde k významné změně nakládání s vodami v řešeném území. Návrh řeší koncepci uspořádání krajiny, čímž může být ovlivněno využívání krajiny spojené se zlepšením pestrosti krajiny a zpomalení povrchového odtoku.

Struktura pozemkového fondu je popsána v rámci kapitoly 2 u indikátoru 17.

6 ZHODNOCENÍ STÁVAJÍCÍCH A PŘEDPOKLÁDANÝCH VLIVŮ NAVRHOVANÝCH VARIANT ÚZEMNĚ PLÁNOVACÍ DOKUMENTACE, VČETNĚ VLIVŮ SEKUNDÁRNÍCH, SYNERGICKÝCH, KUMULATIVNÍCH, KRÁTKODOBÝCH, STŘEDNĚDOBÝCH A DLOUHODOBÝCH, TRVALÝCH A PŘECHODNÝCH, Kladných a záporných

Návrh územního plánu je nevariantní a vychází z požadavků formulovaných v zadání územního plánu.

Tabulka 6: Posuzované varianty

Varianta	Popis varianty
Varianta PLATNÝ ÚP <i>též varianta nulová</i>	Nadále by byl v platnosti schválený územní plán.
Varianta NÁVRH ÚP <i>též varianta návrhová</i>	Realizace změn a ploch přestavby na základě prověření požadavků dle zadání ÚP. <ul style="list-style-type: none"> ▪ Změna funkčního využití území se týká cca 79,29 ha. <ul style="list-style-type: none"> ○ K trvalému odnětí ze ZPF je navrženo cca 40,26 ha ○ Pouze ke změně funkce využití dochází na cca 39,03 ha, z toho zrušení dříve navrhovaného záboru na cca 19,75 ha (v rámci změn v krajině vrácených k současnému využití).

Požadavky na rozvoj území

Zadání požadovalo aktualizovat hranice zastavěného území sídla a vyhodnocení využitelnosti dosud vymezených zastavitelných ploch.

Specifikace lokalit, které mají být prověřeny z hlediska možnosti rozvoje je následující:

Dolní Bousov:

- *Vymezené plochy pro rozvoj drobné výroby a zemědělské výroby situované mezi plochou realizované fotovoltaické elektrárny (Na Rachvalách) a silnicí III/2811 budou prověřeny pro rozvoj bydlení.*
- *Využitelnost a funkční využití vymezené plochy výroby a skladování – komerčního charakteru v bývalém zemědělském areálu na jižním okraji města budou přehodnoceny s ohledem na vazbu na významnou rozvojovou plochu pro bydlení Záhumní Lhota.*
- *Město nepožaduje navrhovat nové významné rozvojové plochy pro bydlení, ale nové rozvojové plochy pro bydlení mohou být navrženy změnou funkčního využití některých dosud vymezených zastavitelných ploch určených jinému účelu využití území.*

Uvedené požadavky byly splněny, oproti platnému ÚP jsou nově vymezeny plochy:

Označení	Výměra	Kultura záboru ZPF	Třída ochrany	
Dolní Bousov – rozvoj bydlení, menší plocha smíšeného území, drobná plocha rekreace				
Z10 BI	celkem 0,38 ha v ZPF 0,34 ha	orná půda	0,34/III	
Z19 BI, ZS	celkem 0,51 ha v ZPF 0,25 ha	orná půda	0,25/III	
Z21, BI	celkem 0,05 ha v ZPF 0,05 ha	zahrada	0,05/III	
Z27 SM	celkem 0,48 ha v ZPF 0,29 ha	TTP	0,29/I	
Z29 BI	celkem 0,26 ha v ZPF 0,26 ha	orná půda	0,26/III	
Z34 RI	celkem 0,17 ha v ZPF 0,66 ha	orná půda	0,17/I	

Horní Bousov

- *Na západním okraji obytné zástavby ve stávajících zahradách prověřit možnost rozvoje bydlení. Limitem využití území je v tomto případě blízkost a možné negativní dopady z provozu na silnici I/16.*

Prověřen limit hlukové zátěže, všechny plochy pro bydlení leží mimo dosah nadlimitního hluku z I/16. Nově jsou vymezeny plochy:

Označení	Výměra	Kultura záboru ZPF	Třída ochrany	
Horní Bousov – rozvoj ploch zemědělské výroby a bydlení				
Z40 VZ	celkem 1,60 ha v ZPF 1,50 ha	orná půda	1,50/I	
Z43 BV	celkem 0,09 ha v ZPF 0,09 ha	orná půda	0,09/I	
Z44 BV	celkem 0,17 ha v ZPF 0,11 ha	orná půda	0,11/I	

Ošťovice

- *Bude vyhodnocena využitelnost dosud vymezených zastavitelných ploch a navržena případná etapizace výstavby.*

Beze změny rozvojového území oproti platnému ÚP.

Střehom

- *Bude provedena vyhodnocena využitelnost dosud vymezených zastavitelných ploch.*

Nově je vymezena lokalita Z58 pro umístění občanské vybavenosti (má sloužit pro vybudování restaurace).

Bechov

- *Prověřit možnost územního rozvoje areálu podnikatelských aktivit – zámečnická výroba, autodoplňky (bývalého kravínu) situovaných na západním okraji Bechova při vjezdu do sídla ve směru od Obrubců.*
- *Prověřit plochy pro další rozvoj bydlení na dosud nezastavěných zahradách jižně od železniční trati a na východním okraji zástavby sídla severně od silnice ve směru na Rohatsko. Limitem využití území může být ochranné pásmo tělesa dráhy a technické infrastruktury (vrchní vedení VN).*

Označení	Výměra	Kultura záboru ZPF	Třída ochrany	
Bechov – rozvoj bydlení				
Z04 BX	celkem 1,73 ha v ZPF 1,64 ha	orná půda	0,66/III	0,98/IV
Z05, BV, ZS	celkem 1,79 ha v ZPF 1,23 ha	orná půda	0,87/III	0,36/IV
Z06 BV	celkem 0,13 ha v ZPF 0,13 ha	orná půda	0,13/III	
Z08 BV, PV	celkem 2,29 ha v ZPF 2,23 ha	orná půda	0,20/IV	2,03/V

Svobodín

- *Prověřit možnost vedení trasy in-line dráhy s využitím stávajících komunikací a umožnit propojení s Dolním Bousovem.*

Beze změny rozvojového území oproti platnému ÚP.

Vlčí Pole

- *Prověřit plochu pro rozvoj bydlení na severním okraji zástavby navazující na vymezenou plochu pro bydlení a stávající nevyužívaný zem. areál*
- *Vymezit plochu pro rozvoj ovocnářství včetně nezbytného zázemí v území severně od zástavby v obci v lokalitě Malý Darmodrah – na části území je výsadba ovocných stromů již realizována.*
- *Prověřit plochy pro rozvoj bydlení na jihozápadním kraji zástavby sídla v lokalitě Na slatině.*
- *Navrhnout vhodné funkční využití pro areál bývalého vepřína (specifická zástavba).*

Beze změny rozvojového území oproti platnému ÚP. Návrh zahrnuje plochu přestavby nevyužívaného areálu zemědělské výroby pro bydlení v rodinných domech venkovské.

Celková výměra nových lokalit vyžadujících zábor zemědělské půdy oproti platnému ÚP činí cca 8,68 ha.

Oproti tomu potenciální úbytek záborů díky změně určení využití některých ploch činí 19,75 ha.

Výsledná potenciální bilance záborů je oproti platnému ÚP o cca 11 ha nižší.

Struktura vyhodnocení vlivů je následující:

- Identifikace potenciálních vlivů uplatnění územního plánu na jednotlivé složky životního prostředí – zařazeno v kapitole 4. Vyhodnocení by mělo být primárně zaměřeno na navrhované způsob využití území, které jsou spojeny s potenciálními významnými vlivy na životní prostředí.
- Popis vlivů uplatnění územního plánu vlivu na složky životního prostředí a veřejné zdraví – zařazeno v této kapitole 6.
- Porovnání variant – zařazeno v kapitole 7.
- Návrh opatření a způsobu vyhodnocení reálného dopadu uplatnění územního plánu – zařazeno v kapitole 8.

Popis vlivů je členěn dle složek životního prostředí a vlivů na veřejné zdraví, přičemž jednotlivé lokality jsou v popisu potenciálních vlivů seskupeny podle jednotlivých katastrů. U každého dílčího vlivu je uveden přehled místních částí s popisem potenciálních vlivů.

Popis vlivů je členěn dle složek životního prostředí a vlivů na veřejné zdraví. U každého dílčího vlivu je uveden přehled místních částí s popisem potenciálních vlivů.

Identifikace potenciálních významných vlivů

Z identifikace potenciálních významných vlivů uplatnění územního plánu (viz kapitola 4) vyplývá, že významné negativními vlivy na životní prostředí nejsou předpokládány.

Zvýšená nejistota odhadu budoucích vlivů je spojena s vlivy bydlení na vody (zejm. v souvislosti se způsobem na nakládání s odpadními vodami) a s vlivy výroby/skladování na lidské zdraví v souvislosti s vyvolanou dopravou (týká se zejména plochy u nádraží, která je hůře dopravně přístupná).

Následuje vyhodnocení vlivů uplatnění ÚP na životní prostředí a veřejné zdraví.

VLIVY NA OBYVATELSTVO (VEŘEJNÉ ZDRAVÍ), VLIVY NA OVZDUŠÍ, HLUK

k.ú. BECHOV

Nové rozvojové plochy na k.ú. Bechov navazují na existující plochy obdobného využití. Plochy jsou soustředěny okolo zastavěného území obce.

Novými lokalitami pro výstavbu jsou plochy pro bydlení Z04, Z05, Z06 a Z08. Další plochy jsou převzaty z platného ÚP. S uplatněním ÚP nejsou spojeny negativní vlivy na ovzduší a akustickou situaci.

? Kontakt obytné zástavby a výrobních ploch?

Plochy Z02 a Z03 navazují na území pro drobnou a řemeslnou výrobu. V blízkosti výrobních ploch je zvýšené riziko obtěžování hlukem nebo překračování limitních hodnot pro hluk z provozu stacionárních zdrojů hluku.

Doporučeno je vymezení pásma ochranné zeleně okolo ploch výroby nebo části pozemků na ploše Z02 v kontaktu s výrobním areálem využít výhradně pro zahrady. Toto opatření je možné řešit v rámci územního řízení, nevyžaduje nezbytně změnu návrhu ÚP.

? Blízkost silniční komunikace nebo železniční dráhy s vyšší intenzitou dopravy?

Plochy pro bydlení v Bechově leží podél silnice III. třídy s nižší intenzitou dopravy.

Plocha Z04 je v kontaktu železniční tratí. Plocha je označena jako BX – při územním řízení má být prokázáno, že vlivem provozu dráhy nedojde u nově navržených staveb k překročení limitních hodnot pro hluk z provozu na železnici. S ohledem na nízkou intenzitu využití trati a rozsah plochy není předpoklad, že by limitní hodnoty nebyly splněny. Opatření nad rámec podmínky pro plochu BX není navrhováno.

? Nové zdroje hluku v území?

Plocha Z01 je vymezena již v platném ÚP. Nové zdroje environmentálního hluku v území s navrženým využitím nevzniknou.

Navýšení automobilového provozu vlivem rozvoje bydlení nebude pravděpodobně významné.

k.ú. DOLNÍ BOUSOV

Nové rozvojové plochy na k.ú. Dolní Bousov navazují na existující plochy obdobného využití. Plochy jsou soustředěny okolo zastavěného území obce.

Novými lokalitami pro výstavbu jsou plochy pro bydlení Z10, Z19, Z21, Z29, smíšené obytné Z27 a ploška rekreace Z34.

Oproti platnému ÚP dochází ke zmenšení rozsahu ploch pro bydlení v sousedství bývalého zemědělského areálu na jižním okraji obce.

? Kontakt obytné zástavby a nových výrobních ploch (nebo jiných ploch, které mohou být významným zdrojem hluku)?

Nově vymezené plochy neleží v bezprostřední blízkosti ploch s předpokládanou vyšší hlukovou zátěží s výjimkou ploch v blízkosti motokrosové a autokrosové dráhy. Plocha pro motorový sport je v územním plánu vymezena jako plocha „smíšená nezastavěného území – sportovní“. Hlavní využití pro tento typ ploch není stanoven. Jako přípustné využití textová část návrhu ÚP uvádí: „golfové hřiště, motokrosový areál, lyžařský běžecký areál, bikrosové hřiště, areál lanových sportů apod.“. Využití pro motokros je současným stavem, z uvedeného důvodu není problematika blíže posuzována.

Vzhledem k terénní konfiguraci a charakteru zdroje hluku (zejm. provoz terénních motocyklů) nebude plocha pro bydlení Z32 ovlivněna větší měrou, než dále ležící stavby pro bydlení. Míra ovlivnění závisí na charakteristikách provozu smíšené sportovní plochy.

V blízkosti motokrosového areálu se nachází plocha Z33, jež je určena pro hromadnou rekreaci. Na pozemcích mohou být umístěny stavby a zařízení pro hromadnou rekreaci, kempy, veřejná tábořiště, autocampingy. Využívání plochy může kolidovat s provozem

motokrosově dráhy (zejm. využití pro konání dětských táborů v případě, že by využívání obou ploch probíhalo souběžně).

Doporučení: motokrosově využití areálu upravit s ohledem na konání dětských táborů (pokud se nejedná o tábory mladých motokrosařů). Opatření se týká povolení provozu motokrosově dráhy, není nezbytné upravovat návrh územního plánu.

? Blízkost silniční komunikace nebo železniční dráhy s vyšší intenzitou dopravy?

Obdobně jako v Bechově, některé plochy pro bydlení se nacházejí v blízkosti železniční dráhy. Plochy jsou označeny jako BX – při územním řízení má být prokázáno, že vlivem provozu dráhy nedojde u nově navržených staveb k překročení limitních hodnot pro hluk z provozu na železnici.

? Nové zdroje hluku v území?

Pro výrobu a skladování jsou určeny plochy Z14, Z16, Z17, Z18, Z25 a Z26. Všechny uvedené plochy jsou přejímány z platného ÚP. Rozsah výrobních ploch byl zmenšen - do ZPF se navrzejí plochy na jižním okraji města (K07, K08).

Plochy Z17 a Z18 jsou dopravně dobře přístupné ze silnice vedoucí na Vlčí pole.

Jedinými rozsáhlejšími plochami zůstávají plocha Z13 pro skladování – bývalý areál zemědělského družstva – a plochy Z25 a Z26 pro drobnou a řemeslnou výrobu za vlakovým nádražím.

Umístění lokalit Z25 a Z26 je nekonfliktní z hlediska možného negativního působení hluku z provozů na této ploše – vzdálenost od obytné zástavby je dostatečná. Lokalita za nádražím ve směru z centra obce dopravně přístupná buď ulicí Požárníků a Nádražní nebo ulicí Dlouhou a Nádražní. Obě trasy jsou s ohledem na hustou bytovou zástavbu nevyhovující pro těžkou nákladní dopravu. Podmínky hlavního a přípustného využití ploch pro drobnou a řemeslnou výrobu, definované v textové části ÚP, však umožňují takové využití území, které nebude kolidovat s požadavky na ochranu veřejného zdraví. Problematika nákladní automobilové dopravy bude řešena v navazujících řízeních o umístění konkrétních staveb.

k.ú. HORNÍ BOUSOV

Nově jsou navrženy plochy bydlení Z43 a Z44 a plocha Z40 pro zemědělskou výrobu.

Lokalita Z42 pro drobnou řemeslnou výrobu služby je převzata z platného ÚP.

? Kontakt obytné zástavby a nových výrobních ploch?

Plocha pro zemědělskou výrobu Z40 je v kontaktu s plochou Z41, plocha Z42 navazuje na stávající plochy pro bydlení.

Plocha Z40 pro zemědělskou výrobu je určena pro stavby zemědělské, lesnické a rybářské výroby a přidružené drobné výroby. Rozsah plochy a její situování umožní nalézt řešení zástavby tak, aby nejbližší chráněné stavby (obytné budovy) nebyly negativně ovlivňovány hlukem.

? Blízkost silniční komunikace nebo železniční dráhy s vyšší intenzitou dopravy?

V blízkosti horního Bousova prochází silnice I/16. V pásmu potenciálního negativního ovlivnění hlukem z provozu po této silnici se nacházejí plochy pro bydlení Z43 až Z48.

Za účelem předpovědi hlukové zátěže ze silnice I/16 byl proveden výpočet ekvivalentních hladin akustického tlaku ve venkovním prostoru stávajících staveb pro bydlení a vypočítány izofony limitních hladin hluku pro noční a denní dobu.

Výpočet byl proveden pro současný stav – rok 2013 a pro rok výhledový – 2035.

Limitní hodnoty pro hluk ze silnice I/16 bez započítání korekce pro starou hlukovou zátěž činí:

- denní době: 60 dB*

- v noční době: 50 dB*

* ekvivalentní hladina akustického tlaku – limit platí pro chráněný venkovní prostor staveb (2 m před fasádou domu)

Do modelu v programu Hluk+ byly zadány dva výpočtové body u existujících staveb pro bydlení:

Výpočtový bod č. 1: rozestavěná budova na parcele st. 175

Výpočtový bod č. 2: objekt pro bydlení č.p. 21

Tabulka 7: Hluk z provozu na pozemních komunikacích - stav v roce 2013 – hluk z provozu po silnici I/16

Referenční bod	výška [m]	denní doba – vypočtená	denní doba – limitní hodnota	noční doba – vypočtená	noční doba – limitní hodnota
		L _{Aeq,16h} [dB]	L _{Aeq,16h} [dB]	L _{Aeq,8h} [dB]	L _{Aeq,8h} [dB]
		dle ČSN ISO 1996-2		dle ČSN ISO 1996-2	
Rok 2013					
1	3	51.7	60	45.7	50
2	3	50.0	60	44.1	50
Rok 2035					
1	3	52.9	60	46.8	50
2	3	51.2	60	45.0	50

Standardní nejistoty výsledků výpočtu jsou $\pm 2,0$ dB.

Tabelární výsledky ukazují, že hluk z provozu po silnici I/16 u nejbližších chráněných venkovních prostorů staveb v denní i noční době nepřesahuje stanovené hygienické limity pro denní a noční dobu.

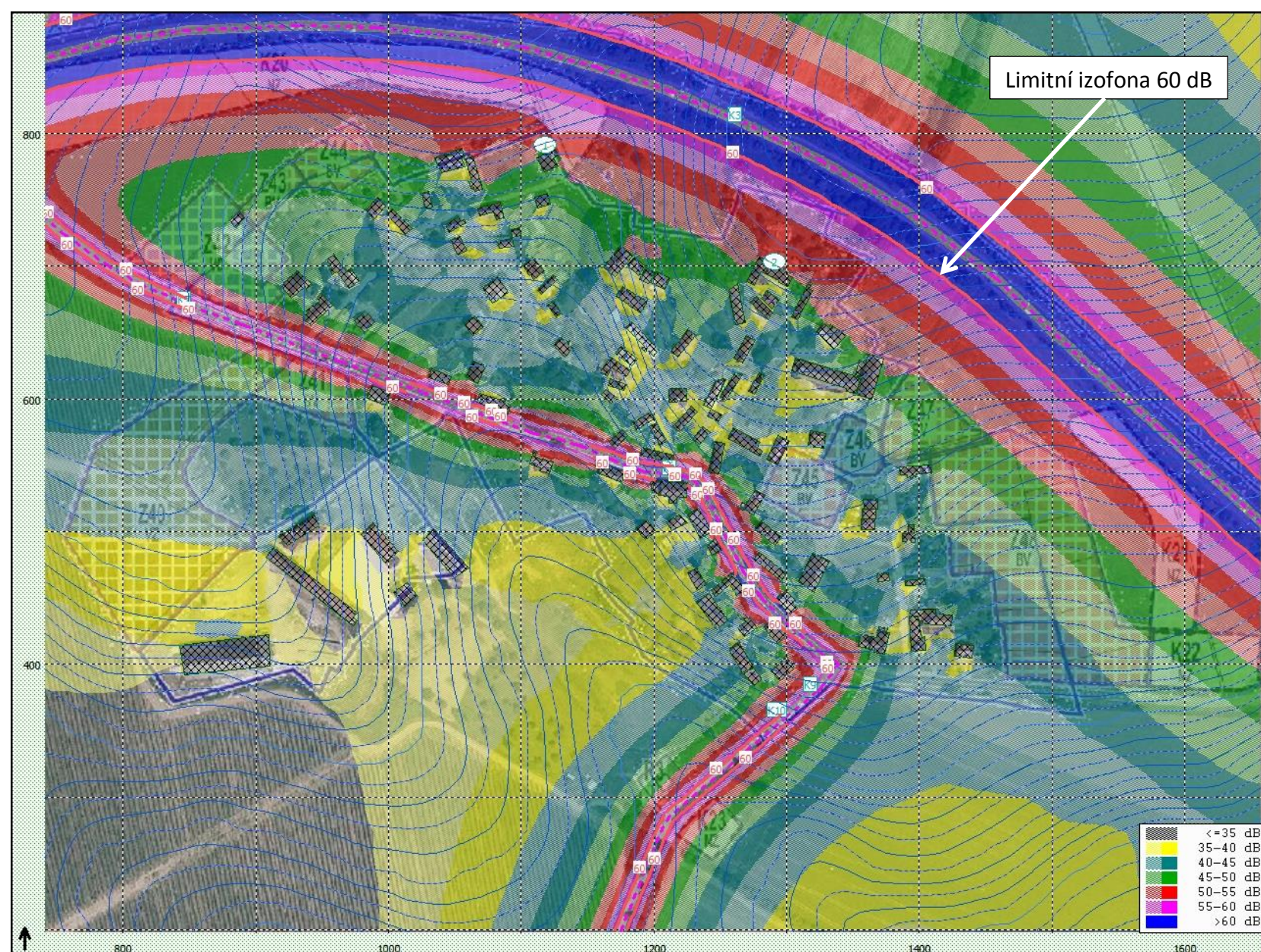
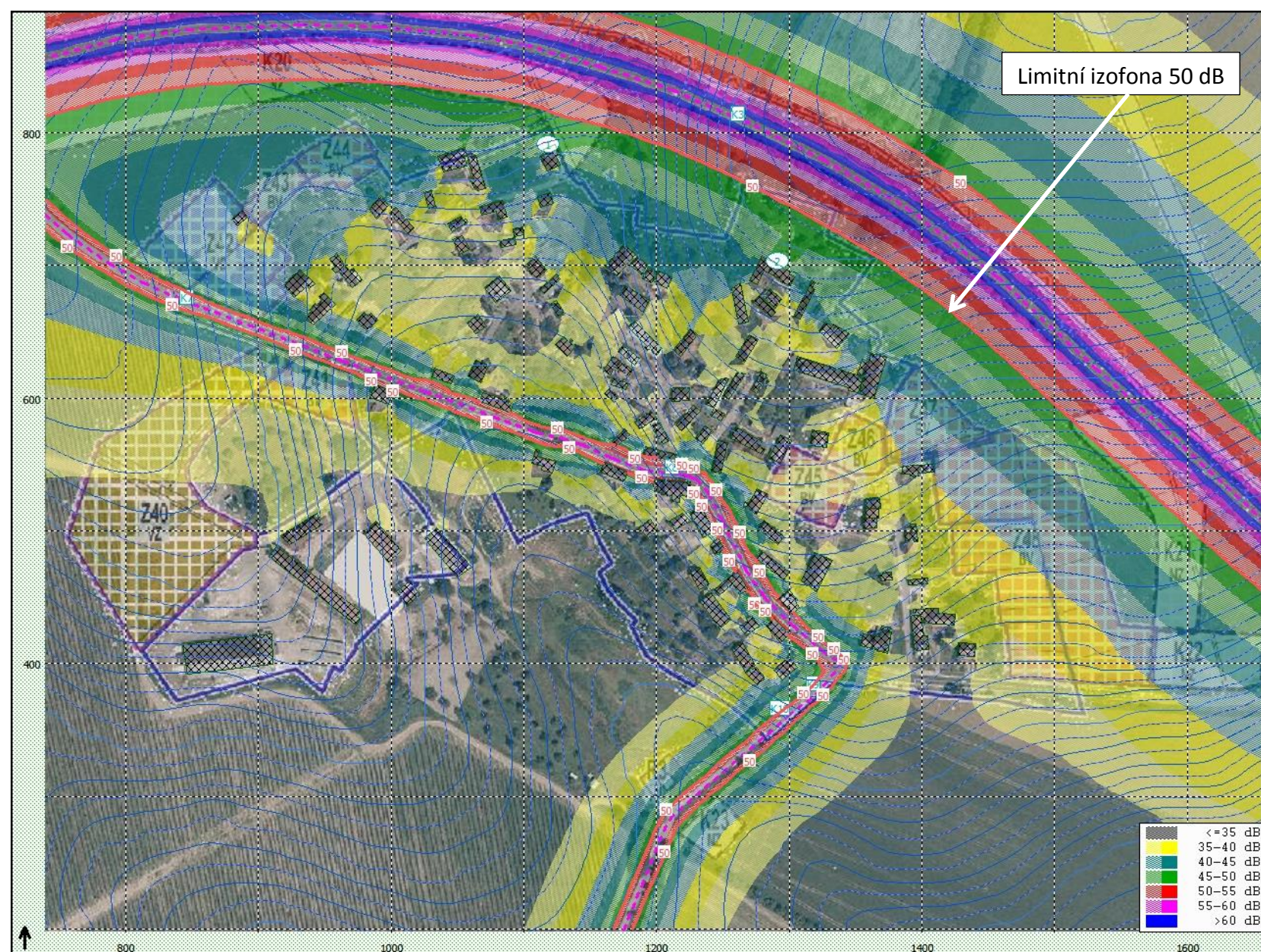
Grafické znázornění limitních izofon (ve výšce 4 m nad terénem) ukazuje, že ve výpočtovém roce 2035 pravděpodobně nedojde v Horním Bousově vlivem provozu po silnici I/16 k překročení limitních hodnot na žádné z navržených rozvojových ploch pro bydlení.

Rezerva pro přeložku R35

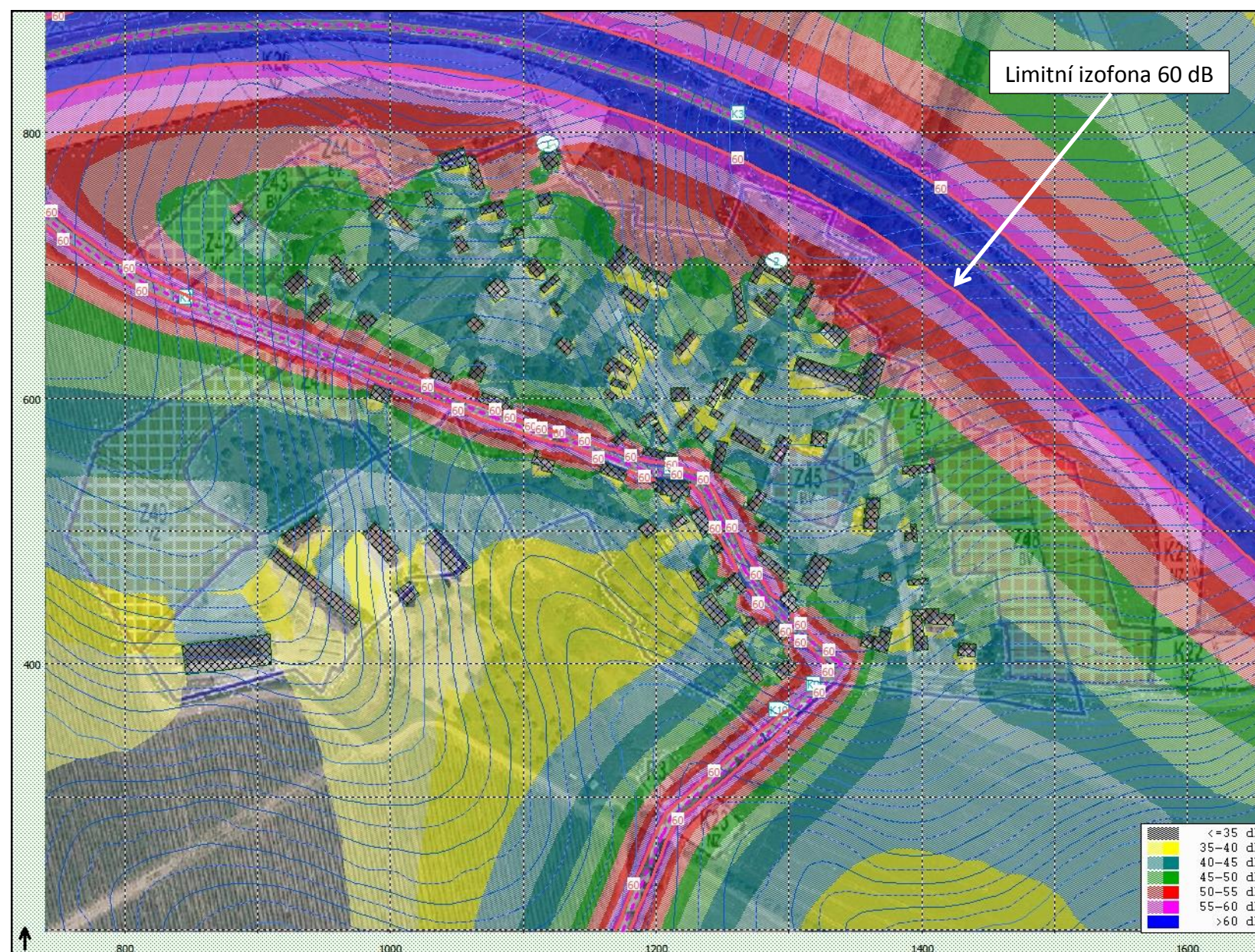
Územní plán vymezuje územní rezervu dle ZÚR Středočeského kraje – koridor pro možnou variantu kapacitní silnice R35 (v PÚR 2008 vymezené jako S5) v šíři 600m. Jedná se o jižní koridor R35, který je trasován jižně od Českého ráje, s napojením na stávající R10 u Mnichova Hradiště.

Územní studie, pořízená Ministerstvem pro místní rozvoj, doporučuje severní variantu, nikoli jižní vedoucí přes řešené území. Vypuštění koridoru z územního plánu Dolního Bousova bude možné po aktualizaci Politiky územního rozvoje ČR a Zásad územního rozvoje Středočeského kraje.

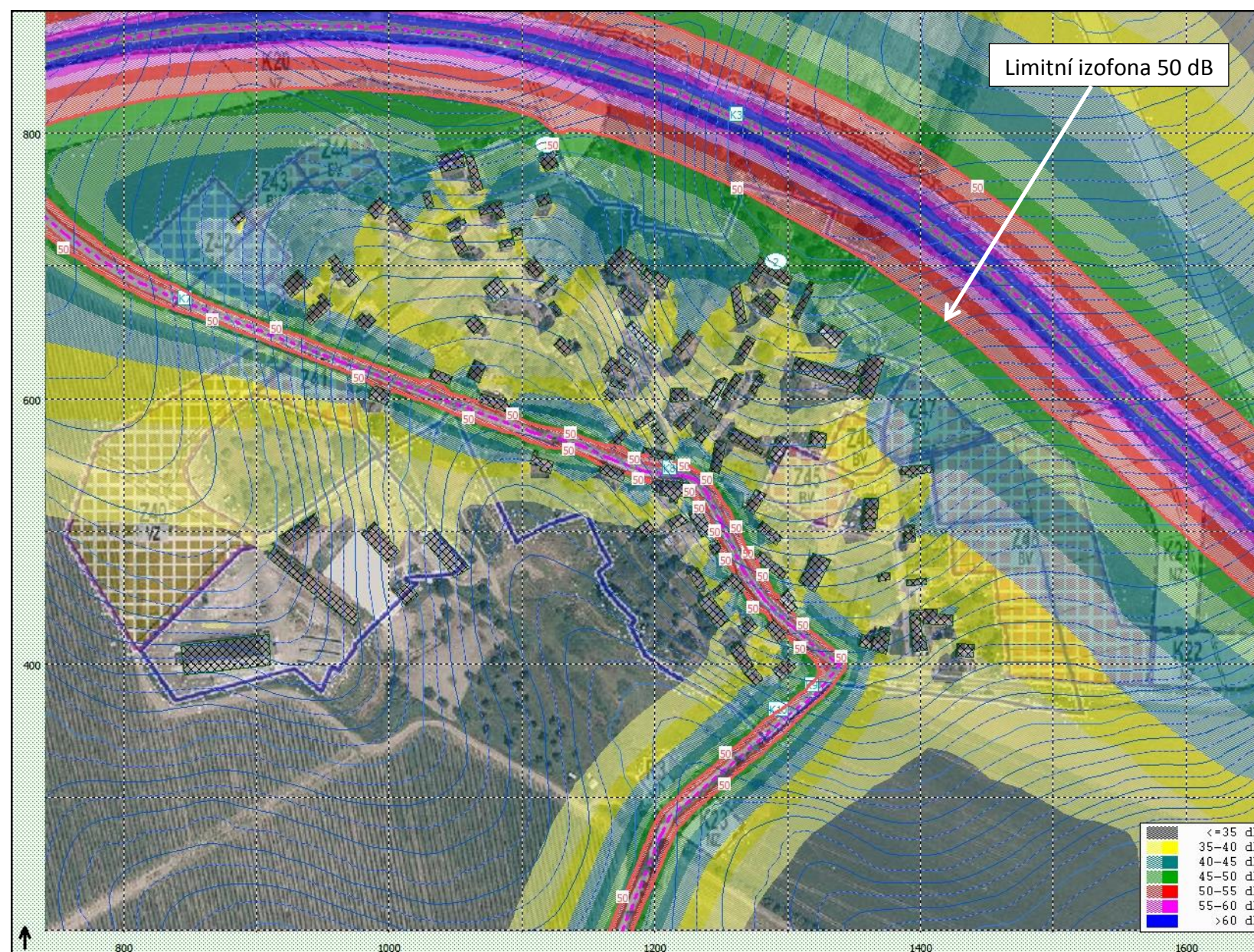
Obrázky 4: Znázornění izofon podíl I/16 v Horním Bousově

Rok 2013, dopravní hluk v denní době, průběh izofon ve výšce $h = 4$ metry, limitní izofona 60 dBRok 2013, dopravní hluk v noční době, průběh izofon ve výšce $h = 4$ metry, limitní izofona 50 dB

Rok 2035, dopravní hluk v denní době, průběh izofon ve výšce $h = 4$ metry, limitní izofona 60 dB



Rok 2035, dopravní hluk v noční době, průběh izofon ve výšce $h = 4$ metry, limitní izofona 50 dB



? Nové zdroje hluku v území?

Novým zdrojem hluku může být provoz na ploše Z40 pro zemědělskou výrobu. Jak již bylo výše uvedeno, rozsah plochy a její situování umožní nalézt řešení zástavby tak, aby nejbližší chráněné stavby (obytné budovy) nebyly negativně ovlivňovány hlukem.

Obdobné konstatování platí pro plochu Z42 pro drobnou a řemeslnou výrobu.

k.ú. HORNÍ BOUSOV – Střehom, Ošťovice

Ve Střehomi jsou navrženy plochy pro bydlení a jedna plocha pro občanskou vybavenost a tělovýchovné a sportovní zařízení. Žádnou z těchto ploch není možné automaticky spojit s potenciálními negativními vlivy na zdraví obyvatel. V této fázi přípravy využití území je lze označit za přípustné.

V Ošťovicích nejsou rozvojové plochy vymezovány.

k.ú. VLČÍ POLE

Na katastru nejsou navrhovány takové způsoby využití území, které by představovaly rizika pro zdraví obyvatel.

Celkové zhodnocení

Hluk

Provoz stacionárních zdrojů hluku na plochách vymezených pro výrobu pravděpodobně negativně neovlivní akustickou situaci v chráněném venkovním prostoru staveb - nejbližších objektů pro bydlení a dalších objektů. Konkrétní vliv bude dokladován v rámci územního řízení pro umístění konkrétních staveb.

Při uplatnění územního plánu nedojde ke vzniku nových chráněných venkovních prostorů staveb ani chráněných venkovních prostorů v blízkosti lokalit pro výrobu a skladování, popř. zemědělskou výrobu, kde by bylo možné s vysokou pravděpodobností očekávat negativní vlivy na lidské zdraví.

Uplatnění ÚP v rámci plochy nepředstavuje zvýšené riziko významnějšího nárůstu nákladní automobilové dopravy přes obytné území. Vzdálenost ploch od obytné zástavby je dostatečná na přijetí organizačně-technických opatření ke splnění hlukových hygienických limitů pro provoz stacionárních zdrojů hluku.

Znečištění ovzduší

Je málo nepravděpodobné, že by konkrétní záměry na nových plochách samostatně mohly způsobit překračování imisních limitů pro ochranu lidského zdraví v zájmovém území. Provoz běžných zdrojů znečišťování ovzduší v nových rozvojových lokalitách nemůže ovlivnit imisní situaci v obytné zástavbě obce.

Vlivy na kvalitu ovzduší vyvolané provozem konkrétních záměrů (myšleno výrobních nebo skladových provozů) musí být posouzeno v rámci navazujících správních řízení při povolování těchto záměrů.

VLIVY NA VODY

k.ú. BECHOV

? Nedojde k negativnímu ovlivnění kvality povrchových nebo podzemních vod? Jak může být nakládáno s odpadními vodami?

V Bechově se oproti platnému ÚP rozvíjí zejména plochy pro bydlení. Celková výměra nově vymezených ploch je cca 5,4 ha, spolu s doposud vymezenými plochami se jedná o 7 ha záboru ZPF.

Kromě plochy Z01 pro drobnou výrobu a menší plochu Z09 pro občanskou vybavenost se jedná o plochy pro bydlení. Na těchto plochách je předpoklad dostatečných možností pro likvidaci srážkových vod.

V odůvodnění územního plánu je podrobně popsán způsob nakládání s odpadními vodami (zpracovatel Kozák E.). V Bechově není kanalizace napojená na ČOV. Splaškové vody jsou buď akumulovány v bezodtokových jímkách, odkud se vyvázejí na ČOV nebo na zemědělsky využívané pozemky, případně jsou zachycovány v septicích, jejichž přepady jsou zaústěny do dešťové kanalizace. Ta je napojena do bývalého mlýnského náhonu. Část splaškových vod je vsakována do terénu. Popsaný způsob nakládání má být zachován.

S ohledem napojení obce na vodovod zde není zvýšené riziko negativního ovlivnění kvality pitné vody. Nakládání s odpadními vodami v souladu s požadavky vodního zákona je povinností vlastníků a uživatelů jednotlivých nemovitostí. Neoprávněné vypouštění odpadních vod do vod povrchových nebo podzemních je samozřejmě v rozporu s právními požadavky.

Návrh územního plánu umožňuje výstavbu cca 55 nových RD (z toho nově vymezeny plochy pro 36 RD). Jímání odpadních vod a jejich odvoz na ČOV je možné označit za málo vyhovující (zatímco Dolní Bousov je napojen na kanalizaci, Bechov tuto možnost nemá) – v praxi dochází k masivnímu porušování ustanovení vodního zákona.

Obdobný způsob nakládání s odpadními vodami je provozován ve Svobodíně.

Dle textové části ÚP se jak Bechov, tak Svobodín nachází v území s horninovým prostředím vhodným pro zasakování, v této části obce by měla být podpořeno budování domácích čistíren odpadních vod. Vyčištěná voda by měla být přednostně využívána pro závlivku zahrad, zbytek likvidován zasakováním (vypouštění do vod podzemních).

? Naroste značně podíl zpevněných ploch? Jak bude nakládáno s dešťovou srážkovou vodou?

Dešťové vody jsou odváděny otevřenými příkopy a do dešťové kanalizace ústící do bývalého mlýnského náhonu. Tento způsob nakládání má být zachován. Dešťové vody v rozvojových plochách mají být dle možností zasakovány s využitím příkopů a struh či svedeny přes retenci do místního recipientu.

V místní části Svobodín jsou dešťové vody odváděny pomocí příkopů, struh a propustků do potoka Klenice.

? Zvýší se podstatně nároky na zásobování vodou, jak je zajištěna dodávka vody?

Spotřeba vody se významně nezvýší, dodávka je zajištěna z veřejného vodovodu.

? Je možné na základě uplatnění ÚP zlepšit vodní režim krajiny (zvýšení zadržování vody, zpomalení povrchového odtoku..)?

Opatření ke zlepšení vodního režimu je možné realizovat na plochách zemědělských. Přípustné využití zahrnuje obecně opatření pro zemědělství, pro ochranu přírody a krajiny.

k.ú. DOLNÍ BOUSOV

? Nedojde k negativnímu ovlivnění kvality povrchových nebo podzemních vod? Jak může být nakládáno s odpadními vodami?

Dle odůvodnění územního plánu je „v převážné části města Dolní Bousov je ucelený systém oddílné kanalizace napojený na ČOV. Pouze ze 40 rodinných domů jsou splaškové vody odváděna na ČOV stokami jednotné kanalizace. Na kanalizaci je napojeno 99% zástavby.“

Oproti platnému ÚP návrh navrhuje nové plochy pro rozvoj bydlení pouze v minimálním rozsahu – jedná se o necelé dva hektary nových ploch. Zároveň však plochy pro bydlení doposud vymezené při jižním okraji města převádí zpět do ZPF. V případě uplatnění návrhu tak budou vlivy spojené s vlivem na vody nabývat menšího rozsahu, než v případě uplatnění stávajícího ÚP.

Nové rozvojové plochy budou odkanalizovány. V posledních letech však množství odpadních vod přiváděných na ČOV stále narůstalo. Dle odůvodnění je ČOV „provozována na hranici své kapacity a pro rozvoj města je nutná její intenzifikace a dále provozování čistírny dle platné legislativy.“

Pozn.: V případě dosažení kapacity ČOV (kdy již nebude zajištěna požadovaná kvalita vypouštěných odpadních vod) nemůže vydat vodoprávní úřad souhlas k výstavbě dalších staveb pro bydlení na území města. Řešení pomocí jímání odpadních vod by nemělo být přijímáno.

Doporučeno je rozvoj v Dolním Bousově podmínit zajištěním dostatečné čistící kapacity ČOV.

Z uvedeného vyplývá, že s rozvojem na k.ú. Horní Bousov a nárůstem množství odpadních vod není spojeno negativní ovlivnění kvality vod.

? Naroste značně podíl zpevněných ploch? Jak bude nakládáno s dešťovou srážkovou vodou?

Oproti platnému ÚP se při uplatnění návrhu nezvýší výměra zpevněných ploch. Plochy pro výstavbu nejsou soustředěny na jedné lokalitě.

Stoky původní jednotné kanalizace jsou nadále užívány jako kanalizace dešťová.

Dosavadní způsob odvádění dešťových vod zůstane zachován. Dešťové vody v rozvojových plochách budou dle možností zasakovány s využitím příkopů a struh či svedeny přes retenci do místního recipientu. Nepředpokládá se ve větším rozsahu rozšíření stávající oddílné dešťové kanalizace.

? Zvýší se podstatně nároky na zásobování vodou, jak je zajištěna dodávka vody?

Dodávka pitné vody bude zajištěna z veřejného vodovodu, nároky na odběr se podstatně nezvýší.

? Je možné na základě uplatnění ÚP zlepšit vodní režim krajiny (zvýšení zadržování vody, zpomalení povrchového odtoku..)?

Opatření ke zlepšení vodního režimu je možné realizovat na plochách zemědělských. Přípustné využití zahrnuje obecně opatření pro zemědělství, pro ochranu přírody a krajiny.

k.ú. HORNÍ BOUSOV

Navrhovaný rozvoj v Horním Bousově není plošně rozsáhlý. Nově jsou vymezeny tři lokality o celkové výměře 1,9 ha.

? Nedojde k negativnímu ovlivnění kvality povrchových nebo podzemních vod? Jak může být nakládáno s odpadními vodami?

Likvidace odpadních vod je jímáním a následným odvozem (na ČOV, popř. zemědělské pozemky). Taktéž je zastoupena „nezákonná“ likvidace z přepadů od septiků.

Návrh ÚP Dolní Bousov ponechává stávající způsob likvidace splaškových vod beze změny. Splaškové vody se budou u jednotlivých objektů dál likvidovat samostatně, buď budováním nepropustných jímek na vyvážení.

S ohledem na rozsah nové zástavby je navržené řešení adekvátní.

? Naroste značně podíl zpevněných ploch? Jak bude nakládáno se srážkovou vodou?

Dešťové vody jsou odváděny otevřenými příkopy do bezejmenné vodoteče, která ústí do Kerenského rybníka.

Rozsah nových zpevněných ploch nepředstavuje z hlediska nakládání se srážkovými vodami problém.

? Zvýší se podstatně nároky na zásobování vodou, jak je zajištěna dodávka vody?

Nároky na zásobování vodou se zvýší zanedbatelně. Dodávka vody bude nadále zajištěna z veřejného vodovodu.

? Je možné na základě uplatnění ÚP zlepšit vodní režim krajiny (zvýšení zadržování vody, zpomalení povrchového odtoku..)?

Na katastru Horního Bousova se nacházejí plochy zemědělské půdy se zvýšenou vodní erozí.

Opatření ke zlepšení vodního režimu je možné realizovat na plochách zemědělských. Přípustné využití zahrnuje obecně opatření pro zemědělství, pro ochranu přírody a krajiny.

Vlastníků a uživatelům půdy tedy územní plán umožňuje opatření ke snížení eroze realizovat.

Podél vodotečí v území jsou vymezeny plochy smíšeného nezastavěného území. Jejich využití umožňuje přijetí opatření ke snížení eroze v okolí vodních toků.

k.ú. HORNÍ BOUSOV – Střehom, Ošťovice

V místní části Ošťovice návrh ÚP nové plochy nevymezuje.

V místní části Střehom návrh ÚP vymezuje rozvojové plochy v rozsahu platného ÚP.

? Nedojde k negativnímu ovlivnění kvality povrchových nebo podzemních vod? Jak může být nakládáno s odpadními vodami?

V místní části Střehom ani Ošťovice není kanalizace pro veřejnou potřebu.

Splaškové vody od trvale žijících obyvatel jsou akumulovány v jímkách. Reálný stav odpovídá běžnému stavu na vesnicích.

Plocha Z58 je navržena v ochranném pásmu vodního zdroje II. stupně, při nakládání s odpadními vodami v souladu s vodním zákonem nebude vodní zdroj ohrožen.

Další rozvojové plochy leží mimo ochranné pásmo vodního zdroje - prameniště Střehom.

? **Naroste značně podíl zpevněných ploch? Jak bude nakládáno se srážkovou vodou?**

Nárůst podílu zpevněných ploch je zanedbatelný. Dešťové vody jsou odváděny pomocí příkopů, struh a propustků do vodoteče.

? **Zvýší se podstatně nároky na zásobování vodou, jak je zajištěna dodávka vody?**

Místní část Střehom je zásobována pitnou vodou ze Soboteckého skupinového vodovodu. Nároky na dodávku vody se změní zanedbatelně.

Místní část obce Ošovice nemá v současnosti vybudovaný vodovod pro veřejnou potřebu. Obyvatelé využívají ke svému zásobování pitnou vodou domovní.

? **Je možné na základě uplatnění ÚP zlepšit vodní režim krajiny (zvýšení zadržování vody, zpomalení povrchového odtoku..)?**

Pro území v okolí Střehomi platí obdobný komentář jako pro celý k.ú. Horní Bousov (viz výše).

k.ú. VLČÍ POLE

? **Nedojde k negativnímu ovlivnění kvality povrchových nebo podzemních vod? Jak může být nakládáno s odpadními vodami?**

V obci Vlčí Pole není vybudována, kromě odkanalizování a septiku u domova důchodců, žádná kanalizace. Splaškové vody od trvale žijících obyvatel jsou akumulovány v bezodtokových jímkách, případně jsou zachycovány v septicích.

Způsob nakládání s odpadními vodami zůstane zachován.

S ohledem na velikost sídla a možnost zásobení obyvatel z vodovodu je popsán způsob přijatelný (pokud splňuje zákonné podmínky).

? **Naroste značně podíl zpevněných ploch? Jak bude nakládáno se srážkovou vodou?**

Návrh nevymezuje nové plochy oproti platnému územnímu plánu.

V případě uplatnění návrhu nedojde k rozsáhlému nárůstu zpevněných ploch. Převážně se jedná o lokality pro bydlení s malým podílem zastavěných ploch.

Dešťová kanalizace není vybudována, dešťové vody jsou odváděny pomocí příkopů, struh a propustků do vodní nádrže na návsi nebo do Vlčnopolského potoka.

? **Zvýší se podstatně nároky na zásobování vodou, jak je zajištěna dodávka vody?**

Místní část Vlčí Pole je zásobována pitnou vodou z vodovodu Dolní Bousov.

Vyhovění nárokům na potenciální zvýšení odběrů je bezproblémové.

? **Je možné na základě uplatnění ÚP zlepšit vodní režim krajiny (zvýšení zadržování vody, zpomalení povrchového odtoku..)?**

Koncepce vodního režimu v krajině

Návrh územního plánu nespecifikuje využití území z hlediska potřeby dosažení specifického vodního režimu území (např. nivní polohy, erozně ohrožené půdy apod.). Nicméně formulace podmínek pro využití nezastavěného území umožňuje vlastníkům půdy dosáhnout zlepšení vodního režimu v řešeném území.

Shrnutí

Změny v odtokových poměrech

Rozvojové plochy jsou rozptýleny rovnoměrně na celém řešeném území, z toho důvodu je zde nižší riziko negativního ovlivnění povrchového odtoku v zájmové oblasti díky nárůstu odtékajících srážkových vod a to díky odlišné době zdržení vod před vtokem do vodoteče.

Vyhláška o obecných požadavcích na využívání území č. 501/2006 Sb., stanoví v § 21 odst. (3): Vsakování dešťových vod na pozemcích staveb pro bydlení je splněno [§ 20 odst. 5 písm. c)], jestliže poměr výměry části pozemku schopné zasakování dešťové vody k celkové výměře pozemku činí v případě samostatně stojícího rodinného domu a stavby pro rodinnou rekreaci nejméně 0,4, řadového rodinného domu a bytového domu 0,3. V případě navrženého by mělo být splnění této podmínky kontrolováno v rámci územního a stavebního řízení.

S ohledem na zastoupení zpevněných ploch na území obce nedojde k významné změně odtokových poměrů v zájmovém území v rozsahu, který by vedl ke zvýšení průtoků v Klenici a jejích přítocích.

V textové části ÚP jsou stanoveny koeficienty zeleně – jedná se o minimální podíl ploch bez staveb a zpevněných ploch. Podíl zeleně v jednotlivých plochách s rozdílným způsobem využití je dostatečný na likvidaci srážkových vod na pozemcích.

Vliv na kvalitu podzemních vod

Negativní vliv na vody se nepředpokládá. Problematika nakládání s odpadními vodami a srážkovými vodami bude řešena v rámci přípravy konkrétních staveb (tj. v projektové dokumentaci pro územní řízení).

Není navrhováno využití, jež by bylo bezpodmínečně spojené s nakládáním se závadnými nebo zvláště závadnými látkami ve větším množství. Zároveň takové nakládání se závadnými látkami nelze vyloučit, v takovém případě bude postupováno v souladu s požadavky zákona o vodách a dalšími právními požadavky (např. zákonem o prevenci závažných havárií).

Vliv na kvalitu povrchových vod

Za předpokladu dodržení právních požadavků v oblasti nakládání s odpadními vodami nebude mít uplatnění územního plánu vliv na kvalitu povrchových vod.

V případě jejich produkce průmyslových odpadních vod musí provozovatel zajistit jejich likvidaci v souladu se zákonem o vodách.

Bez znalosti konkrétních záměrů, které budou na těchto plochách realizovány a z toho vyplývající nároky na vstupy a výstupy, nelze vlivy na vody podrobněji specifikovat.

VLIVY NA PŮDY

? Jaký je rozsah záboru půdy?

Odůvodnění územního plánu obsahuje Vyhodnocení předpokládaných důsledků navrhovaného řešení na zemědělský půdní fond. Z přehledu záborů ZPF vyplývá:

- Změna funkčního využití území se týká cca 79,29 ha.
- K trvalému odnětí ze ZPF je navrženo cca 40,26 ha.
- Pouze ke změně funkce využití dochází na cca 39,03 ha, z toho zrušení dříve navrhovaného záboru na cca 19,75 ha (v rámci změn v krajině vrácených k současnému využití).

Celková výměra nových záborů zemědělské půdy oproti platnému ÚP činí cca 8,68 ha.

Oproti tomu potenciální úbytek záborů činí 19,75 ha.

Výsledná potenciální bilance záborů je oproti platnému ÚP o cca 11 ha nižší.

Podle zákona č. 334/1992 Sb., o ochraně zemědělského půdního fondu, ve znění pozdějších předpisů je pro nezemědělské účely nutno použít především nezemědělskou půdu, zejména nezastavěné a nedostatečně využitě pozemky v zastavěném území nebo na nezastavěných plochách stavebních pozemků staveb mimo toto území, stavební proluky a plochy získané zbořením přežilých budov a zařízení. Musí-li však v nezbytných případech dojít k odnětí zemědělského půdního fondu, nutno zejména

a) co nejméně narušovat organizaci zemědělského půdního fondu, hydrologické a odtokové poměry v území a síť zemědělských účelových komunikací,

b) odnímat jen nejnutnější plochu zemědělského půdního fondu.

Návrh územního plánu obce vymezuje, ve vztahu k platnému ÚP, nové rozvojové plochy tak, že nedochází k výraznému narušení organizace zemědělského půdního fondu.

Zábory půdy jsou podrobně specifikovány dle způsobu určení pro jednotlivé funkce v území v odůvodnění územního plánu.

V porovnání s platným ÚP je uplatnění návrhu spojeno s menším rozsahem záborů zemědělské půdy. Zábory zemědělské půdy jsou náležitě odůvodněny.

? Hrozí významné znečištění půd?

Významné znečištění půd vlivem uplatnění územního plánu (např. dálkovými přenosy, nakládáním s odpady, vlivem vypuštění odpadních vod, nakládáním s nebezpečnými chemickými látkami apod.) se nepředpokládá.

Nejsou navrhována žádná opatření nad rámec podmínek pro rozdílné využití území a zejména podmínek pro prostorové uspořádání (doporučená velikost stavebních pozemků, podíl nepevněných a nezastavěných ploch), uvedených v textové části návrhu územního plánu, a nad rámec grafického vymezení způsobů využití území znázorněného ve výkresové části návrhu územního plánu. Významné negativní vlivy na půdy nebyly zjištěny ani nejsou předpokládány.

VLIVY NA PŘÍRODU (BIOLOGICKOU ROZMANITOST, FAUNU, FLORU)

Většina rozvojových ploch v řešeném území je z hlediska ochrany přírody nekonfliktních. Zabírají převážně ornou půdu, v menším rozsahu sady nebo trvalé travní porosty.

Změny na jednotlivých katastrech jsou charakterizovány v následující tabulce:

Tabulka 8: Vlivy uplatnění ÚP na přírodu

Katastrální území	Návrh využití na katastru bude mít vliv na.....							
	Populace vzácných a zvláště chráněných druhů rostlin a živočichů*	Význačné biotopy (např. mokřady) a biodiverzitu	Lesní porosty	Stromy a porosty dřevin rostoucí mimo les	Prvky ÚSES	Významné krajinné prvky	Na zvláště chráněná území, přírodní parky, registrovaná VKP	Prostupnost krajiny pro organismy
Bečov	0	0	0	0	0	X Zásah do OP lesa Z08	X	X
Dolní Bousov	0	0	0	0	0	0	0	0
Horní Bousov	0	0	0	0	0	0	0	0
Vlčí Pole	X?	0	0	0	0	0	0	0

* likvidace, poškození – přímé, nepřímé, predikce nezahrnuje vliv na rod *Bombus* (čmelák) a *Formica* (mravenec), jejichž výskyt lze na některých lokalitách předpokládat.

** plochy jsou situovány na hranici uvnitř přírodního parku Vysoká

Vysvětlivky: + potenciální kladný vliv
X potenciální negativní vliv
0 nulový vliv nebo neutrální vliv nebo vliv zanedbatelný
? vyjádření nejistoty ohledně výskytu vlivu

Z tabulkového přehledu je patrné, že návrh územního plánu je z hlediska ochrany přírody nekonfliktní. Rozvojové plochy jsou navrženy převážně na orné půdě, popř. plochách sadů nebo trvalých travních porostů. Na rozvojových lokalitách se ve většině případů nevyskytují vzrostlé dřeviny. Lokality nemají charakter přírodních ani přírodě blízkých biotopů. Odlišnosti od tohoto všeobecného popisu jsou specifikovány v následujícím textu. Uplatněním ÚP nebudou přímo dotčeny významné krajinné prvky. Rozvojové plochy nezasahují do prvků územního systému ekologické stability.

k.ú. BECHOV

? Bude mít rozvoj na území negativní vliv na přírodu?

Rozvoj na k.ú. Bechov nemá negativní vliv na ochranu přírody.

Umístění ploch Z 08 a Z09 koliduje s ochranným pásmem lesa – to zasahuje až do cca 1/3 plochy Z08, plocha Z09 leží v ochranném pásmu celá.

Umísťování staveb v ochranném pásmu lesa a oplocování pozemků v jejich blízkosti narušuje funkce lesa a ekoton mezi lesem a okolní (zemědělskou) půdou. V daném případě není přechodové pásmo vyvinuto vlivem způsobu obhospodařování lesa i zemědělských pozemků.

Text ÚP na str. 58 u popisu využití lokalit Z08 a Z09 uvádí, že „stavby určené k pobytu osob musí být vzdáleny minimálně 25 m od okraje lesa.“

Uvedená podmínka však není zahrnuta v podmínkách pro rozdílný způsob využití území.

Uvedená podmínka by měla být zahrnuta do podmínek prostorového uspořádání pro plochy bydlení v rodinných domech - venkovské a měla by být rozšířena i na další stavby, jež podléhají stavebnímu povolení.

Na ploše Z01 rostou mladé náletové dřeviny. Nejedná se o hodnotné porosty.

Uplatnění územního plánu na dalších plochách nekoliduje se zájmy ochrany přírody.

Uplatnění územního plánu negativně neovlivní geopark Český ráj.

k.ú. DOLNÍ BOUSOV

? Bude mít rozvoj na území negativní vliv na přírodu?

Rozvoj na katastru nekoliduje se zájmy ochrany přírody. Na některých rozvojových lokalitách se nacházejí vzrostlé dřeviny – jedná se především o starší extenzivní zahrady nebo sady.

Severní okraj lokality Z35 leží v ochranném pásmu ochranném pásmu lesa, stavby určené k pobytu osob musí být vzdáleny minimálně 25 od okraje lesa.

Podle mapování biotopů se na některých rozvojových lokalitách nacházejí mezofilní ovsíkové louky. Faktický stav těchto luk je většinou špatný. Louky jsou udržovány sporadickým sečením, popř. zarůstají (např. lokalita Z22).

k.ú. HORNÍ BOUSOV

? Bude mít rozvoj na území negativní vliv na přírodu?

Rozvoj v okolí Horního Bousova nekoliduje se zájmy ochrany přírody.

k.ú. HORNÍ BOUSOV – Střehom, Ošťovice

? Bude mít rozvoj na území negativní vliv na přírodu?

Vliv na předměty ochrany v rámci CHKO Český ráj

Rozvojové plochy Z55 a Z56 leží vně hranice CHKO Český ráj, plocha Z57 a Z58 v zástavbě obce již uvnitř CHKO. Území náleží do III. zóny chráněné krajinné oblasti. Plocha Z58 pro občanskou vybavenost je nově vymezena a má sloužit pro výstavbu a provoz restaurace.

Plocha Z58 leží v současném zastavěném území obce, leží mezi plochou pro rekreaci a smíšeným obytným územím. Dotčený pozemek je druhem ostatní plocha.

Lokalita Z57 leží na pozemku trvalého travního porostu.

Žádná z rozvojových ploch neleží v blízkosti EVL a přírodní rezervace Údolí Plakánek. II. zóna CHKO pokrývá levou zalesněnou stranu údolí až k Střehomskému mlýnu, k ploše Z58 nedosahuje.

Do III. zóny CHKO „se zařazují člověkem značně pozměněné ekosystémy, intenzivně využívané lesní a zemědělské pozemky a nesouvisle zastavěná území sídel s územní rezervou.“ (Plán péče CHKO Český ráj).

Cílem péče ve III. zóně je „udržení a podpora využívání pro ekologicky optimalizované lesní hospodářství a zemědělství, ochrana typického krajinného rázu, vhodné formy turistiky a rekreace.“ (tamtéž).

Navržený způsob využívání území splňuje požadavky na způsob využívání a péče, definované v plánu péče CHKO. Rozvoj zástavby dle podmínek pro plochy bydlení a občanské vybavenosti může respektovat charakter osídlení a dotvářet krajinný ráz s tradiční venkovskou podobou.

k.ú. Vlčí Pole

? Bude mít rozvoj na území negativní vliv na přírodu?

Plocha Z60 pro bydlení zasahuje až k Olšovskému rybníku. Donedávna se jednalo o využívanou ornou půdu, v současnosti se na pozemcích nachází travní porost. Z hlediska možného výskytu obojživelníků není lokalita významná.

Plocha Z62 zabírá je vymezena v místě zahrad a sadu, na ploše se nachází starší ovocné stromy a výsadba rychle rostoucích topolů.

Návrh ÚP Dolní Bousov v řešeném území respektuje migračně významné území, které zaujímá plochy PUPFL v katastru Vlčí pole a v jižní části katastru Bechov.

Vymezení územního systému ekologické stability

Návrh vymezuje územní systém ekologické stability. Hodnocení návrhu ÚSES z hlediska splnění prostorových parametrů a splnění metodických doporučení není předmětem této práce.

Specifická opatření k ochraně přírody a krajiny nejsou předkládána, neboť navržený způsob využití území není spojen s negativními vlivy na přírodu.

VLIVY NA KRAJINNÝ RÁZ

S ohledem na rozsah výstavby a podmínky prostorového uspořádání (dle návrhu ÚP), které zahrnují výškovou regulaci staveb, není předpoklad negativního projevu staveb v krajině.

? Budou splněny podmínky a opatření pro ochranu krajinného rázu?

Řešené území do CHKO Český ráj zasahuje pouze okrajově. Z uvedeného důvodu je vyhodnocení vlivů uplatnění územního plánu na krajinný ráz provedeno ve vztahu ke splnění opatření a ochranných podmínek k ochraně identifikovaných znaků a hodnot krajinného rázu, jež navrhnul Vorel a kol. [3] k ochraně krajinného rázu v oblasti krajinného rázu Mladoboleslavsko. Níže je komentován vztah návrhu územního plánu k těmto opatřením z hlediska jejich potenciálního souladu nebo nesouladu (střetů):

„V oblasti krajinného rázu je třeba dbát o minimalizaci zásahů a zachování významu znaků krajinného rázu, které jsou zásadní nebo spoluurčující pro ráz krajiny a které jsou dle cennosti v rámci státu či regionu jedinečné nebo význačné. Jedná se o následující zásady ochrany krajinného rázu, z nichž některé jsou obecně použitelné pro ochranu přírody a krajiny a některé pro územně plánovací činnost“ (uváděna pouze opatření relevantní pro řešené území):

- *Zachování menších lužních lesíků podél potoků a v podmáčených depresích*
- *Ochrana a péče o mokré louky a mokřady v blízkosti rybníků*
- *Ochrana vegetačních prvků liniové zeleně podél vodních toků a vodních ploch jakožto důležitých prvků prostorové struktury a znaků přírodních hodnot*
- *Respektování struktury zemědělské krajiny se zachováním stop historické kultivace a vztahu sídel a krajinného rámce*
- *Respektování dochované a typické urbanistické struktury. Rozvoj venkovských sídel bude v cenných polohách orientován do současně zastavěného území (s respektováním znaků urbanistické struktury) a do kontaktu se zastavěným územím.*
- *Zachování dimenze, měřítka a hmot tradiční architektury u nové výstavby situované v cenných lokalitách se soustředěnými hodnotami krajinného rázu. V kontextu s cennou lidovou architekturou bude nová výstavba respektovat i barevnost a použití materiálů.*
- *Zachování měřítka a formy tradičních staveb při novodobém architektonickém výrazu u nové výstavby v polohách mimo kontakt s cennou lidovou architekturou*
- *Zachování siluet a charakteru okrajů obcí s cennou architekturou, urbanistickou strukturou a cennou lidovou architekturou.*

Stopy historické kultivace jsou patrné zejm. z 50tých let minulého století. Stopy předchozí kultivace jsou patrné již jen v podobě torza sítě cest v zemědělské krajině a řídkých pozůstatků bývalých mezí a krajinné zeleně. Vtah jednotlivých sídel a krajinného rámce se v záporném smyslu nemění. Oproti platnému ÚP doznává koncepce využití krajiny jistého vylepšení – zejm. v souvislosti s návratech relativně rozsáhlých ploch pro bytovou výstavbu na jižním okraji Dolního Bousova.

Za kladný krok z hlediska ochrany dochované urbanistické struktury je považováno převedení plochy pro bydlení na východním okraji Ošťovic zpět do ZPF. Jednalo se o odloučenou lokalitu narušující dochovaný ráz sídla.

Uvedená opatření lze ve vazbě na podmínky využití jednotlivých ploch dodržet.

Do oblasti krajinného rázu Český ráj zasahují rozvojové plochy v oblasti Střehomi.

Pro oblast jsou stanovena opatření:

- *Přísné respektování ochranných podmínek CHKO Český ráj co se týká přírodních znaků a hodnot*
- *Zachování přírodního charakteru a nenarušení terénních hran a svahů ohraničujících ObKR*
- *Respektování dochované a typické urbanistické struktury. Rozvoj venkovských sídel bude silně omezen a bude orientován do současně zastavěného území (s respektováním znaků urbanistické struktury) a do kontaktu se zastavěným územím.*
- *Zachování dimenze, měřítka a hmot tradiční architektury u nové výstavby situované v cenných lokalitách se soustředěnými hodnotami krajinného rázu. V kontextu s cennou lidovou architekturou bude nová výstavba respektovat i barevnost a použití materiálů.*
- *Zachování měřítka a formy tradičních staveb při novodobém architektonickém výrazu u nové výstavby v polohách mimo kontakt s cennou lidovou architekturou.*
- *Omezení možnosti umístění staveb a technických zařízení výškového charakteru (výška přes 20 m na volném prostranství nebo přes 8 m nad obklopující lesní porost) na exponovaných horizontech a terénních hranách*
- *Zachování siluet a charakteru okrajů obcí s cennou architekturou, urbanistickou strukturou a cennou lidovou architekturou*

Všechna opatření jsou respektována. Plocha Z57 Střehomi navazuje na stávající zástavbu. Podmínky výstavby na této ploše budou podrobně stanoveny v řízení o umístění jednotlivých staveb.

Citlivé řešení vyžaduje výstavba na plochách Z55 a Z56 ve Střehomi – stavby na těchto plochách se budou uplatňovat při pohledech vně území CHKO.

Územní plán vymezuje rozvojové plochy vesměs z hlediska krajinného rázu nekonfliktní. Uplatnění územního plánu nezasáhne negativně hodnoty a znaky krajinného rázu v území.

Nejsou navrhována opatření nad rámec podmínek uvedených v textové části územního plánu.

VLIVY NA KULTURNÍ DĚDICTVÍ VČETNĚ DĚDICTVÍ ARCHITEKTONICKÉHO A ARCHEOLOGICKÉHO A HMOTNÉ STATKY

Významné negativní vlivy na kulturní dědictví nejsou předpokládány.

Při stavebních pracích bude postupováno v souladu se stavebním zákonem a zákonem o státní památkové péči.

Pravděpodobně nejvýznamnější je vliv na půdy ve vlastnictví fyzických nebo právnických osob (nespecifikováno zda kladné nebo záporné, zde záleží na užítu plynoucího/souvisejícího se změnou funkce).

Nejsou navrhována žádná opatření nad rámec podmínek pro rozdílné využití území dle návrhu ÚP.

VLIV NA PRODUKCI ODPADŮ A NEBEZPEČNÝCH LÁTEK, NÁROKY NA NEOBNOVITELNÉ ENERGETICKÉ A SUROVINOVÉ ZDROJE

Potenciální negativní vlivy na zdroje a produkci odpadů mají obecně všechny budoucí záměry, které znamenají stavební rozvoj, spotřebovávající zdroje (zejm. stavebních hmoty).

Přirozeně také udržení funkcí (fungování) těchto ploch vyžaduje neustálý přísun energie (vytápění, provoz) a hmot (údržba).

Z hlediska nakládání s odpady může nová bytová výstavba vyvolat potřebu úpravy stávajícího systému nakládání s odpady. Týká se to zejména lokality Dolní Bousov a Bechov, kde dochází k rozšíření bytové zástavby, přičemž neexistence sběrného dvora se již může projevit negativně. Konkrétní opatření pro úroveň územního plánování navrhována nejsou.

Nejsou navrhována žádná opatření nad rámec podmínek pro rozdílné využití území dle návrhu ÚP.

7 POROVNÁNÍ ZJIŠTĚNÝCH NEBO PŘEDPOKLÁDANÝCH Kladných a záporných vlivů podle jednotlivých variant řešení a jejich zhodnocení. Srozumitelný popis použitých metod vyhodnocení včetně jejich omezení

POPIS POUŽITÝCH METOD VYHODNOCENÍ

Prvním krokem vyhodnocení vlivů na životní prostředí je identifikace potenciálních vlivů. Ta byla provedena v kapitole 4. Významnost vlivů jednotlivých změn byla posléze vyhodnocena v rámci kapitoly 5.

Postup vyhodnocení vlivů jednotlivých variant územního plánu na životní prostředí:

- 1) Formulace variant
- 2) Výběr kritérií pro porovnání variant
- 3) Porovnání vlivů variant

1) Formulace variant

Formulace posuzovaných variant je součástí zadání územního plánu. Vyhodnocení dalších variant kromě Návrhu ÚP nebylo požadováno. Předmětem porovnání jsou dvě varianty využití území:

- Varianta Platný ÚP – v platnosti je nadále schválený územní plán.
- Varianta Návrh ÚP – hodnotí důsledky uplatnění změn využití území, které přináší návrh nového územního plánu.

2) Výběr kritérií pro porovnání variant

Vliv realizace/nerealizace návrhu územního plánu byl vyhodnocen pomocí referenčního souboru kritérií. Volba kritérií vychází z tezí trvale udržitelného rozvoje. Principiálně byla volena taková kritéria, která vyjadřují co možná nejobecnější charakteristiku posuzovaných scénářů a pokrývají celý prostor hodnocení; nevytvářejí skryté či zjevné preferenční prostředí pro některý z posuzovaných scénářů (variant).

Výběr kritérií

Kritéria musí reflektovat následující okruhy:

- Cíle na vnitrostátní úrovni – tyto cíle jsou souhrnně vyjádřeny v tabulce1, kde jsou uvedeny SEA cíle a jejich vztah k návrhu ÚP.
- Požadavky právních předpisů České republiky (formulované v zákonech, vyhláškách, nařízeních vlády).
- Principy a cíle udržitelného rozvoje. Hlavní cíle udržitelného rozvoje v EU jsou formulovány v obnovené strategii EU pro udržitelný rozvoj.

Zvolený referenční soubor kritérií **splňuje výše popsané zásady pro výběr kritérií**. Následující tabulka obsahuje popis zvolených kritérií a sledovaných (pomocné) dílčích ukazatelů včetně bodů verbálně – numerické stupnice.

Tabulka 9: Kritéria pro porovnání variant rozvoje území

Název kritéria	Dílčí ukazatele	Definice bodů verbálně-numerické stupnice
OCHRANA VEŘEJNÉHO ZDRAVÍ	<p>Kvalita ovzduší a koncentrace polutantů v ovzduší</p> <p>Vlivy na mikroklima – dopad na obyvatelstvo a ekosystémy</p> <p>Kvalita povrchových a podzemních vod, koncentrace znečišťujících látek ve vodách</p> <p>Emise hluku a hluková zátěž území</p> <p>Kontaminace půdy, vody a horninového prostředí (např. staré ekologické zátěže) ve vztahu k VZ</p> <p>Psychosociální, kulturní a ekonomické důsledky</p>	<p>+2 výrazné zlepšení řady determinant lidského zdraví na lokální úrovni nebo zlepšením řady determinant lidského zdraví u velké populace</p> <p>+1 zlepšení několika málo determinant lidského zdraví na lokální úrovni nebo mírným zlepšením řady determinant lidského zdraví u velké populace</p> <p>0 zachování determinant lidského zdraví na stávající úrovni či bez vztahu k veřejnému zdraví</p> <p>-1 výrazné zhoršení několika málo determinant lidského zdraví na lokální úrovni nebo mírné zhoršení řady determinant lidského zdraví u velké populace</p> <p>-2 výrazné zhoršení řady determinant lidského zdraví na lokální úrovni nebo zhoršení řady determinant lidského zdraví u velké populace</p> <p>PŘÍSLUŠNÁ KAPITOLA HODNOCENÍ VLIVŮ VLIVY NA VEŘEJNÉ ZDRAVÍ (NA OBYVATELSTVO) VLIVY NA OVZDUŠÍ</p>
OCHRANA VOD	<p>Produkce odpadních vod</p> <p>Ovlivnění kvality povrchových a/nebo podzemních vod, vč. eutrofizace vod</p> <p>Změna vodního potenciálu krajiny a hydrologických charakteristik</p> <p>Vlivy na povrchový odtok (změny průtoků) a změnu říční sítě</p> <p>Ovlivnění režimu podzemních vod, změny ve vydatnosti zdrojů a změny hladiny podz. vod</p>	<p>+2 snížení produkce odpadních vod a/nebo zlepšení ukazatelů kvality povrchových a/nebo podzemních vod a/nebo zlepšení vodního potenciálu krajiny a hydrologických charakteristik, kladné změny lze charakterizovat jako významné</p> <p>+1 snížení produkce odpadních vod a/nebo zlepšení ukazatelů kvality povrchových a/nebo podzemních vod a/nebo zlepšení vodního potenciálu krajiny a hydrologických charakteristik, změny lze charakterizovat jako malé až nevýznamné, pozitivní vliv však převažuje</p> <p>0 nedojde ke vzniku odpadních vod, realizace koncepce nevytváří předpoklad pro realizaci záměrů, které by mohly mít ovlivnit vodní potenciál krajiny a hydrologické charakteristiky</p> <p>-1 zvýšení produkce odpadních vod a/nebo zhoršení ukazatelů kvality povrchových a/nebo podzemních vod a/nebo snížení vodního potenciálu krajiny a změny hydrologických charakteristik (např. rozkolísání průtoků, snížení průtoků nebo naopak negativní zvýšení maximálních průtoků apod.)</p> <p>-2 významné zvýšení produkce odpadních vod a/nebo zhoršení ukazatelů kvality povrchových a/nebo podzemních vod a/nebo snížení vodního potenciálu krajiny a</p>

Název kritéria	Dílčí ukazatele	Definice bodů verbálně-numerické stupnice
		změny hydrologických charakteristik PŘÍSLUŠNÁ KAPITOLA HODNOCENÍ VLIVŮ VLIVY NA VODY
OCHRANA PŮDY	Trvalé zábory (odnětí) zemědělské a lesní půdy Dočasné zábory (odnětí) zemědělské a lesní půdy Předpoklady pro rozšíření ploch ZPF a/nebo PUPFL Vlivy na čistotu půd - předpoklady pro znečištění půd (např. úniky znečišťujících látek organ. a anorgan. původu) Degradace půd (půdní eroze, zaplevelení)	+2 navrácení dočasně a trvale vyjmutých ploch původním kulturám ve významném rozsahu, významné rozšíření ploch náležejících ZPF a PUPFL, významné zlepšení čistoty půd +1 navrácení dočasně a trvale vyjmutých ploch původním kulturám, mírné rozšíření ploch ZPF a PUPFL, zlepšení čistoty půd 0 nejsou vytvořeny předpoklady pro zábory půd a/nebo jejich znečištění až degradaci -1 dojde k plošně omezenějším trvalým i dočasným záborům půdy ze ZPF a PUPFL, lokální znečištění půd a eroze -2 trvalé zábory půdy ze ZPF a PUPFL významného rozsahu, hrozí významné plošné degradace půd znečištěním, erozí a zaplevelením PŘÍSLUŠNÁ KAPITOLA HODNOCENÍ VLIVŮ VLIVY NA PŮDU
BIOLOGICKÁ ROZMANITOSTI A EKOLOGICKÁ STABILITA	Vlivy na populace vzácných a zvláště chráněných druhů rostlin a živočichů (likvidace, poškození – přímé, nepřímé) Vlivy na ekosystémy (např. mokřady) a biodiverzitu Vlivy na stromy a porosty dřevin rostoucí mimo les Vlivy na lesní porosty Vlivy na prvky ÚSES a na významné krajinné prvky Vlivy na zvláště chráněná území a přírodní parky Vlivy na evropsky významné lokality a ptačí oblasti (území NATURA 2000)	+2 zvýší se průchodnost krajiny alepší se návaznost migračních tras (skrze realizaci ÚSES), vytvoří se nový přírodě blízký biotop +1 sníží se zátěž současných přírodních biotopů, zvýší se hodnota KES 0 bez vlivu na faunu, flóru a přírodní biotopy (oproti stávajícímu využití) -1 zásah do prvků ÚSES a VKP, negativní ovlivnění přírodních stanovišť, zásah do biotopů s výskytem zvláště chráněných druhů rostlin a živočichů, sníží se hodnota KES, snížení průchodnosti krajiny -2 narušení ochranných podmínek zvláště chráněných území, evropsky významných lokalit a ptačích oblastí, poškození nebo likvidace zvláště chráněných druhů rostlin a živočichů PŘÍSLUŠNÁ KAPITOLA HODNOCENÍ VLIVŮ VLIVY NA PŘÍRODU
OCHRANA	Zábor volné krajiny / využití antropogenně	+2 zvýšení krajinářských hodnot; území získá nové cenné znaky a na přitažlivosti

Název kritéria	Dílčí ukazatele	Definice bodů verbálně-numerické stupnice
KRAJINY A KULTURNÍCH HODNOT VČ. KRAJINNÉHO RÁZU	<p>poznámenaných území</p> <p>Vlivy na přírodní charakteristiky krajinného rázu</p> <p>Vlivy na kulturně – historické charakteristiky krajinného rázu</p> <p>Uchování tradičního projevu krajiny (souladu hospodaření s přírodními podmínkami)</p> <p>Proměna krajinné struktury a dalších charakteristik (horizontálních vztahů)</p> <p>Narušení a likvidace kulturních památek, vč. archeologických, geologických, paleontologických památek či nalezišť</p> <p>Vliv na kulturní hodnoty nehmotné povahy (pozitivní i negativní) – tradice, spolkový život, kulturní akce (představení, festivaly ..)</p>	<p>+1 změna odpovídá krajinnému uspořádání; ctí tradiční využití a hospodaření; posílí jeho charakter</p> <p>0 není zasahováno do znaků a hodnot krajinného rázu</p> <p>-1 narušení prostorových vztahů, snížení kvality vizuálního projevu a přitažlivost území</p> <p>-2 ztráta či snížení estetických hodnot, zásah do přírodního či kulturně-historického charakteru území a způsobení negativní změny celkového projevu krajiny</p> <p>PŘÍSLUŠNÁ KAPITOLA HODNOCENÍ VLIVŮ VLIVY NA KRAJINU (VLIVY NA KRAJINNÝ RÁZ) VLIVY NA KULTURNÍ DĚDICTVÍ VČETNĚ DĚDICTVÍ ARCHITEKTONICKÉHO A ARCHEOLOGICKÉHO A HMOTNÉ STATKY</p>
OCHRANA ZDROJŮ	<p>Nároky na neobnovitelné energetické a surovinové zdroje</p> <p>Náročnost realizace z hlediska druhu, roční spotřeby, způsobu získávání energií a surovin (např. dovozu) apod.</p> <p>Míra využití obnovitelných zdrojů</p> <p>Míra využití místních zdrojů surovin a energie</p> <p>Míra produkce/redukce a způsob nakládání s odpady (nezahrnutých v exhalacích a odpadních vodách)</p> <p>Produkce a nakládání s nebezpečnými odpady</p> <p>Produkce a nakládání s ostatními odpady</p> <p>Míra recyklace odpadů</p> <p>Míra využití/omezení nebezpečných látek a přípravků</p>	<p>+2 výhradní využívání obnovitelných energetických a surovinových zdrojů a/nebo významné snížení současné spotřeby zdrojů a energií</p> <p>+1 podpora využívání obnovitelných energetických a surovinových zdrojů a/nebo snížení současné spotřeby zdrojů a energií a/nebo orientace na místní zdroje surovin a energií</p> <p>0 bez nároků na energetické a surovinové zdroje, popř. zachování současného stavu</p> <p>-1 nárůst spotřeby surovin a energií, přičemž hlavní zdroje jsou neobnovitelné</p> <p>-2 významný nárůst spotřeby surovin a energií bez využívání obnovitelných zdrojů</p> <p>VLIV NA PRODUKCI ODPADŮ A. NEBEZPEČNÝCH LÁTEK, NÁROKY NA NEOBNOVITELNÉ ENERGETICKÉ A SUROVINOVÉ ZDROJE</p>

3) Porovnání vlivů jednotlivých variant

Porovnání vlivů variant dle jednotlivých výše specifikovaných kritérií uvádí tabulka

Tabulka 10: Vyhodnocení vlivů uplatnění návrhu územního plánu na životní prostředí a veřejné zdraví – porovnání variant

Složka životního prostředí, příjemce vlivu	Varianta platný ÚP Využití území a rozvoj v rozsahu vymezeném platným ÚP	Varianta Návrh ÚP Využití území a rozvoj v rozsahu dle návrhu nového ÚP	Komentář
Vlivy na veřejné zdraví	0	0	
Vliv na ovzduší a klima	0	0	
Vlivy na vody	-1	-1	Vlivem další bytové výstavby dojde k nárůstu mn. odpadních vod V případě intenzifikace ČOV je předpoklad, že ke zhoršení stavu v Klenici nedojde Dle návrhu ÚP dojde sice ke zmenšení počtu nových domů, nicméně vzroste počet domů nenapojených na kanalizaci (zejm. Bechov)
Vliv na půdy	-1	-1	Obě varianty představují obdobný rozsah záborů, návrh přináší o něco menší rozsah (o cca 11 ha) Řešení problému s erozí je závislé na způsobu obhospodařování, územní plán přijetí adekvátních opatření umožňuje
Vlivy na přírodu	0	0	Platný územní plán ani návrh podstatně nesnižují stav dochovaného přírodního prostředí. Tento stav však není možné označit za optimální.
Vlivy na krajinný ráz	0	0	
Vliv na kulturní děd.,h.statky	0	0	
Vliv na produkci odpadů + NL	0	0	Bez výrazných nároků na změnu současného stavu.
Zdroje (obnovitelné, neobnovitelné)	-1	-1	Vliv na zdroje půdy je srovnatelný, návrh přináší zmírnění vlivu.

Pro vyjádření vlivů jednotlivých variant z hlediska jejich souhrnného dopadu (spolupůsobení) na životní prostředí a veřejné zdraví byla využita následující stupnice:

Tabulka 11: Stupnice pro souhrnné zhodnocení posuzovaných variant uplatnění územního plánu

Celkový dopad na životní prostředí a veřejné zdraví	Popis, hodnocení přijatelnosti z hlediska environmentálního pilíře udržitelného rozvoje
KLADNÉ	Varianta je spojena s převažujícími kladnými vlivy na životní prostředí a zdraví obyvatel, negativní vlivy je možné snížit předložených opatření. ➤ Doporučena k realizaci
NEUTRÁLNÍ	Varianta přináší nezměněný scénář vlivů na životní prostředí a zdraví obyvatel nebo málo významné negativní vlivy na některé složky životního prostředí. ➤ Doporučena k realizaci
ZÁPORNÉ	Varianta má negativní vlivy na více složek životního prostředí nebo na zdraví obyvatel, které jsou však stále, za předpokladu přijetí příslušných opatření, ve svém souhrnu hodnoceny jako přijatelné. ➤ Podmíněně doporučena k realizaci
VÝZNAMNĚ ZÁPORNÉ	Varianta je spojena s negativními vlivy na více složek životního prostředí nebo zdraví obyvatel, které jsou ve svém souhrnu hodnoceny jako významně negativní a nepřijatelné. ➤ Nedoporučena k realizaci

INTERPRETACE POROVNÁNÍ VARIANT

Způsob využití území, založený na stávající koncepci využití krajiny a urbanistické koncepci, zakotvené v platném územním plánu, je pravděpodobně spojen s obdobným rozsahem a významností vlivů, jaký odpovídá popisu současného stavu životního prostředí v řešeném území. Ten lze charakterizovat např. nežádoucím stavem povrchových vod, nižší ekologickou stabilitou intenzivně využívané krajiny. Tedy stavem nikoli optimálním ve vztahu k cílům ochrany životního prostředí.

Návrh územního plánu přináší některé pozitivní změny ve využití území, díky kterým je celkové hodnocení návrhu územního plánu ve srovnání s platným ÚP příznivější. Jedná se především o:

- vymezení územního systému ekologické stability,
- omezení rozsahu zastavitelného území – navrácení některých dříve vymezených ploch do ZPF,
- stanovení minimálního podílu zeleně pro jednotlivé druhy ploch.

Oproti platnému územnímu plánu přinese nový územní plán nižší zábory zemědělské půdy.

Celkově jsou porovnávány varianty vyhodnoceny shodně.

Návrh ÚP přináší (v podstatě) nezměněný scénář vlivů na životní prostředí a zdraví obyvatel nebo málo významné negativní vlivy na některé složky životního prostředí.

Uplatněním návrhu nezbytně nedojde ke zhoršení současného stavu životního prostředí. Zároveň návrh umožňuje realizaci výstavby a hospodaření v krajině (zejm. zemědělské, lesní) v souladu s požadavky na ochranu životního prostředí.

8 POPIS NAVRHOVANÝCH OPATŘENÍ PRO PŘEDCHÁZENÍ, SNÍŽENÍ NEBO KOMPENZACI VŠECH ZJIŠTĚNÝCH NEBO PŘEDPOKLÁDANÝCH ZÁVAŽNÝCH ZÁPORNÝCH VLIVŮ NA ŽIVOTNÍ PROSTŘEDÍ

K návrhu opatření je nezbytné zdůraznit, že případné podmínky vyslovené na základě vyhodnocení nemají mít podobu citace právního předpisu. Zároveň by formulace podmínek neměla předjímat rozhodnutí správního orgánu (příslušného pro danou záležitost, např. k rozhodování ve věci ochrany ZPF). A do třetice: v územním plánu by zároveň neměly být stanovovány podmínky odpovídající územnímu řízení pro umístění konkrétních staveb.

Podmínky musí principiálně směřovat k úpravě návrhu územního plánu – jeho textové nebo výkresové části. Na základě vyhodnocení vlivu uplatnění územního plánu obce Dolní Bousov nejsou navrhovány další podmínky a opatření. Podstatné podmínky z hlediska ochrany životního prostředí již zahrnují podmínky pro rozdílné využití území a podmínky pro prostorové uspořádání (např. doporučená velikost stavebních pozemků, podíl zeleně). Z uvedeného vyplývá, že úprava návrhu územního plánu není požadována.

Pro předcházení, snížení nebo kompenzaci významných negativních vlivů na životní prostředí a veřejné zdraví jsou pro další stupně přípravy výstavby a využití území předložena tato **doporučení**:

- Doporučeno je vymezení pásma ochranné zeleně okolo ploch výroby nebo části pozemků na ploše Z02 v kontaktu s výrobním areálem využít výhradně pro zahrady. Toto opatření je možné řešit v rámci územního řízení, nevyžaduje nezbytně změnu návrhu ÚP.
- Podmínka limitující výstavbu v ochranném pásmu lesa by měla být zahrnuta do podmínek prostorového uspořádání pro plochy bydlení v rodinných domech – venkovské a měla by být rozšířena i na další stavby, jež podléhají stavebnímu povolení.
- V Bechově podpořit výstavbu domácích čistíren odpadních vod.
- V Dolním Bousově výstavbu podmínit zajištěním dostatečné čistící kapacity ČOV, neumožňovat další rozvoj bytové výstavby s jímáním odpadních vod.
- Pro výstavbu na všech plochách musí být přijata taková opatření, jež zamezí nárůstu maximálních průtoků v recipientech. Takovými opatřeními jsou např. zasakování, odpařování, retence a řízené vypouštění nebo kombinace těchto opatření.
- Citlivé řešení vyžaduje výstavba na plochách Z55 a Z56 ve Střehomi – stavby na těchto plochách se budou uplatňovat při pohledech vně území CHKO.
- Při povolování výstavby na výrobních plochách Z25 a Z26 vyhodnotit vliv dopravy na akustickou situaci.

9 ZHODNOCENÍ ZPŮSOBU ZAPRACOVÁNÍ VNITROSTÁTNÍCH CÍLŮ OCHRANY ŽIVOTNÍHO PROSTŘEDÍ DO ÚZEMNĚ PLÁNOVACÍ DOKUMENTACE A JEJICH ZOHLEDNĚNÍ PŘI VÝBĚRU VARIANT ŘEŠENÍ

V kapitole 2 byla konstatována shoda mezi cíli ochrany životního prostředí a cíli dle zadání územního plánu.

V tabulce je uveden přehled splnění požadavků (dle zadání územního plánu) na tvorbu územního plánu z hlediska ochrany životního prostředí:

Tabulka 12: Komentář ke splnění požadavků zadání územního plánu z hlediska ochrany životního prostředí

Požadavek, cíl dle zadání územního plánu	Splnění požadavku, komentář
Vyhodnocení současného stavu využití rozvojového potenciálu města, přehodnocení využitelnosti některých vymezených, ale dosud nevyužitých rozvojových ploch	splněn
Respektovat limity využití území dle ÚAP	splněn
Řešit problém nedůsledné likvidace splaškových vod v místních částech, kde není kanalizace	nelze účelně řešit v územním plánu
Řešit problém hlukového zatížení zastavěného území dopravou ze silnice II/279	nelze účelně řešit v územním plánu, město je přirozeným centrem, automobilovou dopravu není možné dostupnými prostředky snížit
Zajistit ochranu přírodních hodnot	splněn
Zajistit ochranu krajinného rázu	splněn
Nebudou vymezovány plochy pro větrné elektrárny	splněn
Pro nové zastavitelné plochy budou stanoveny podmínky prostorového uspořádání, či výškového omezení na základě individuálního posouzení s ohledem na kontext zástavby nejbližšího zastavěného území.	splněn
Upřesnit plochy územního systému ekologické stability, vyplývající jak z nadřazené územně plánovací dokumentace, případně z aktualizovaných územně analytických podkladů ORP Mladá Boleslav	splněn
Budou navrženy výsadby vhodných dřevin podél stávajících vodotečí a polních cest v úsecích, kde dosud chybí	výsadby je možné realizovat na všech plochách nezastavěného území, podél vodotečí vymezeny plochy smíšeného

	nezastavěného území
Nepožaduje se vymezení nových rozvojových ploch pro výrobu a průmysl.	splněn, nové plošně rozsáhlé lokality nejsou pro výrobu vymezovány
Dotčení zemědělských půd I. a II. tř. ochrany musí být řádně zdůvodněno.	splněn
Chránit hodnoty příměstské krajiny a respektovat pestrost přírodních podmínek	splněn
Zvyšovat ekologickou stabilitu příměstské krajiny snižováním podílu orné půdy ve prospěch vhodnějších forem zeleně (např. trvalé travní porosty, lesy apod.)	snižování podílu orné půdy je možné jejím převodem do trvalých travních porostů, popř. výsadbou lesa. To je v souladu s podmínkami využití navrženými v ÚP možné, zalesňování zemědělské půdy je umožněno na půdách nižší bonity.
Prověření uplatněných nových podnětů na změnu funkčního využití území	splněn
Dešťové vody je třeba pro zachování odtokových poměrů v maximální možné míře zadržovat na pozemcích a likvidovat vsakem nebo jinou formou retence.	může být naplněno až ve fázi územních řízení
Cílem nového ÚP je zachovat stávající lesní plochy (PUPFL), případně navrhnout jejich rozšíření o další plochy charakteru lesa, zamezit snižování podílu trvalých travních porostů a vytvořit tak předpoklady pro revitalizaci kulturní příměstské krajiny.	plochy lesa jsou zachovány uplatněním ÚP dojde k poklesu ploch trvalých travních porostů

Cíle ochrany životního prostředí jsou návrhem ÚP respektovány. Jejich skutečné naplnění závisí na reálném způsobu využití území ve vazbě na urbanistickou koncepci a koncepci využití krajiny navrženou územním plánem.

10 NÁVRH UKAZATELŮ PRO SLEDOVÁNÍ VLIVU ÚZEMNĚ PLÁNOVACÍ DOKUMENTACE NA ŽIVOTNÍ PROSTŘEDÍ

V rámci zprávy o uplatňování územního plánu (zpráva dle §55 stavebního zákona) musí být hodnoceny ukazatele:

- Stav životního prostředí
- Splnění podmínek z hlediska ochrany životního prostředí
- Využití rozvojových ploch

Zpráva o uplatňování územního plánu bude obsahovat odpověď na otázky:

■ Dochází vlivem uplatnění územního plánu ke zlepšení stavu životního prostředí a determinantů lidského zdraví?

V rámci zprávy bude vyhodnocen stav životního prostředí pomocí těchto indikátorů:

- Překročení imisních limitů pro lidské zdraví
- Znečištění vypuštěné do povrchových vod (zejm. dostatečnost kapacity ČOV Dolní Bousov)
- Znečištění ve vodních tocích
- Podíl obyvatel připojených na kanalizaci, způsob likvidace odpadních vod v Bechově (největší rozvojové plochy bez kanalizace)
- Využití území
- Limity využití půd – ohroženost vodní erozí
- Hluková zátěž

Popis indikátorů bude proveden v rozsahu obdobném jako v tomto vyhodnocení. Zpráva by měla zahrnout popis změn stavu životního prostředí a popis vývojového trendu (v souvislosti s uplatňováním územního plánu).

■ Byly při rozvoji na konkrétních plochách splněny podmínky pro ochranu životního prostředí?

Jedná se o vyhodnocení vybraných podmínek využití území. Konkrétně se jedná o tyto lokality a podmínky:

- Jak byl řešen způsob likvidace odpadních vod v částech obce bez kanalizace?
- Existují indicie negativního ovlivňování hlukem z dopravy vlivem rozvoje ploch pro výrobu u nádraží?
- Nedochází k negativnímu ovlivňování hlukem z provozu motokrosového areálu?

■ Do jaké míry jsou využity rozvojové plochy vymezené v územním plánu?

- Zpráva zahrne vyhodnocení míry využití zastavitelného území.
- Musí být objektivně prokázána nemožnost využít již vymezené zastavitelné plochy a potřeba vymezení nových zastavitelných ploch v případě, že bude v budoucnu požadováno další rozšíření zastavitelného území (tzn. v rámci změny územního plánu).

11 NÁVRH POŽADAVKŮ NA ROZHODOVÁNÍ VE VYMEZENÝCH PLOCHÁCH A KORIDORECH Z HLEDISKA MINIMALIZACE NEGATIVNÍCH VLIVŮ NA ŽIVOTNÍ PROSTŘEDÍ

Návrh požadavků na rozhodování ve vymezených plochách a koridorech z hlediska minimalizace negativních vlivů na životní prostředí je vypracován formou návrhu stanoviska dotčeného orgánu pro posuzování vlivů na životní prostředí k návrhu územního plánu:

Návrh stanoviska dotčeného orgánu pro posuzování vlivů na životní prostředí k návrhu územního plánu

V rámci vyhodnocení, zpracovaném autorizovanou osobou pro posuzování vlivů na životní prostředí Mgr. Jiřím Bělohávkem v průběhu pořizování územního plánu v roce 2012 až 2013, a předloženém spolu s návrhem územního plánu v dubnu 2013, byl posouzen vliv uplatnění územního plánu obce Dolní Bousov na životní prostředí.

Vyhodnocení bylo provedeno na základě požadavku Středočeského kraje vyjádřeném v koordinovaném stanovisku k návrhu zadání územního č.j. 161891/2011/KUSK ze dne 8.9.2011.

Popis vlivů uplatnění územního plánu na životní prostředí je ve vyhodnocení členěn dle jednotlivých složek životního prostředí, vyhodnoceny jsou i vlivy na veřejné zdraví. U každého dílčího vlivu je uveden přehled katastrálních území s popisem potenciálních vlivů.

V rámci vyhodnocení byly porovnány dvě varianty využití území:

Varianta	Popis varianty
Varianta PLATNÝ ÚP <i>též nulová</i>	Nadále by byl v platnosti schválený územní plán (se zahrnutím jeho dosavadních změn). Nebyly by vymezeny nové rozvojové plochy, zároveň by nebyly řešeny úkoly ve vztahu k uspořádání krajiny.
Varianta NÁVRH ÚP (označovaná též jako aktivní) <i>též návrhová</i>	Realizace změn a ploch přestavby na základě prověření požadavků dle zadání ÚP. Návrh vymezuje nové rozvojové plochy a vytváří tak předpoklady pro výstavbu na těchto plochách. Na celém území je řešena koncepce uspořádání krajiny a urbanistická koncepce. Oproti platnému územnímu plánu dochází k redukci rozsahu doposud vymezených rozvojových ploch na území obce.

S ohledem na koordinovaný postup zpracování vyhodnocení a návrhu územního plánu, nepředkládá vyhodnocení v kapitole 8 opatření, jež by pozměňovala návrh územního plánu.

Předpokládaný vliv uplatnění územního plánu (v porovnání s vlivem využití území dle platného územního plánu) byl vyhodnocen pomocí referenčního souboru kritérií. Volba kritérií vychází z tezí trvale udržitelného rozvoje. Principiálně byla volena taková kritéria, která vyjadřují co možná nejobecnější charakteristiku posuzovaných variant a pokrývají celý prostor hodnocení; nevytvářejí skryté či zjevné preferenční prostředí pro některý z posuzovaných scénářů (variant).

Závěrem provedeného vyhodnocení je výrok, že navržený způsob využití území (tj. navržená koncepce využití krajiny a urbanistická koncepce) je z hlediska environmentálního pilíře udržitelného rozvoje přijatelný. Návrh územního plánu je doporučen ke schválení.

12 NETECHNICKÉ SHRUTÍ VÝŠE UVEDENÝCH ÚDAJŮ

Netechnické shrnutí je zařazeno na úvod vyhodnocení. Jedná se o odpovědi na klíčové otázky ohledně tohoto vyhodnocení a jeho závěrů.

13 POUŽITÉ PODKLADY

- [1] J. Bělohávek, "VYHODNOCENÍ VLIVŮ ÚZEMNÍHO PLÁNU NA UDRŽITELNÝ ROZVOJ ÚZEMÍ - metodická doporučení." Objednatel: Ministerstvo pro místní rozvoj ČR, 2012.
- [2] Ministerstvo životního prostředí and CENIA, "Zpráva o životním prostředí České republiky za rok 2010." 2012.
- [3] Vorel I., Atelier V-Doc, "Studie vyhodnocení krajinného rázu na části území Středočeského kraje." Středočeský kraj, 2009.

Další zdroje informací jsou citovány v kapitole 3 u jednotlivých indikátorů stavu životního prostředí.

SAMOSTATNÉ PŘÍLOHY

Příloha 1 - Popis postupu hodnocení vlivů na životní prostředí - komentář k vybraným kapitolám

Příloha 2 – Hlavní výkres návrhu územního plánu – posuzovaná verze návrhu (pouze v el. podobě)